

Vojmir Tavčar • Mitja Tretjak

# SLOVENIJA

## V ŽEPU

VODNIK  
za Male PoPotnike  
in velike  
Radovedneže



MARTIN  
KRPAN

# JUGOZAHODNA SLOVENIJA



- 26 **Ajdovščina**
- 28 **Štanjel**
- 30 **Divača**
- 31 **Vremščica**
- 31 **Lokev**
- 32 **Kobilarna Lipica**
- 34 **Škocjanske jame**
- 36 **Osp in Črni kal**
- 37 **Socerb**
- 38 **Hrastovlje**
- 40 **Koper**
- 42 **Porečanka**
- 44 **Izola**
- 46 **Strunjan**
- 47 **Piran**
- 48 **Portorož**
- 50 **Sečoveljske soline**
- 52 **Kje se lahko kopamo?**
- 54 **Dolina Dragonje**
- 56 **Med Primorsko in Notranjsko**
- 56 **Pivka**
- 57 **Prem**
- 58 **Postojnska jama**
- 60 **Predjamski grad**
- 62 **Cerkniško jezero**
- 64 **Rakov Škocjan**
- 65 **Križna jama**
- 66 **Grad Snežnik**
- 68 **Babno polje**

# Ajdovščina

POGLED NA DOLINO



Vipavska dolina je bila naseljena že v davnih časih, razcvet pa je doživela za časa rimskega cesarstva.



Gospodarsko in kulturno središče doline je **Ajdovščina**, kjer so še danes ohranjeni ostanki obzidja in stolpov **iz rimskih časov**, ko je bila na tem mestu postojanka *Castrum ad Frigidum*.

IN  
VIPAVA  
VERITAS!

Znotraj tega obzidja se je razvila srednjeveška Ajdovščina, ki se je nato bolj širila v smeri proti Novi Gorici, po vojni pa je na jugu zrasel industrijski del.



Odprtost **Vipavske doline** proti zahodu, od koder prodira vpliv **sredozemskega podnebja**, omogoča rast sredozemskih in drugih rastlinskih vrst, ki zahtevajo **veliko sonca in toplote**, na visokih planotah, ki jo obdajajo, pa je podnebje celinsko.



V zgodovino NOB se je Ajdovščina vpisala, ker je tu 5. maja 1945 zasedal slovenski narodnoosvobodilni svet, ki je imenoval **prvo slovensko vlado**.



Med najbolj znanimi Ajdovci je slikar, grafik in fotograf **Veno Pilon** (1896-1970), ki se ga je Ajdovščina spomnila z istoimensko galerijo, kjer so razstavljena predvsem njegova dela, obenem pa je tudi prostor za občasne razstave ([www.venopilon.com](http://www.venopilon.com)).

**Kras** je **suh in kamnit svet**, ki si ga danes delita Slovenija in Italija. V resnici pa je Kras en sam in tudi enoten v svojih značilnostih ne glede na to, če ga obiščemo v eni ali v drugi državi. Na slovenski strani zaobjema občine Komen, Sežana, Divača, Hrpelje-Kozina in včasih prestopa tudi v sosednje kraje. Zanj so značilne **doline, jame** in **ostali kraški pojavi** ter posebna arhitektura vasi, kjer se **kamnite hiše** tesno držijo druga druge, da jih ne bi preveč zeblo, ko zapiha močna **burja**. Kras je vedno lep, še posebej jeseni, ko ga krasijo zelena, rumena, oranžna, rdeča in rjava barva. V vseh letnih časih pa je zelo okusen in nasiten.

KRAŠKA PLANOTA



NANOS



NON EST  
BURJA  
IN URBE!



ALI  
VEŠ?

Z vrhov se v dolino zaganja znana vipavska burja, ki doseže tudi hitrost 180 km na uro!

# Štanjel

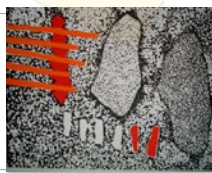


Če bi se radi sprehodili po očarljivi kamniti utrdbi z mogočnim obzidjem, ki je nekdanj branilo pred turškimi vpadi, in sanjali o srednjeveških časih na Krasu, pojdite v Štanjel.

KRAS - KAMEN

Majhno naselje na griču **Turn** v svojih vijugastih ulicah skriva čudovite primere kraške arhitekture, od hiš s sklrastimi strehami do številnih vodnjakov in urejenih trgov. Grad in cerkev sv. Danijela z zvonikom, katerega vrh je arhitekt **Maks Fabiani** obnovil v obliki limone, boste zagledali že od daleč.

V gradu sta danes restavracija in galerija tržaškega slikarja in grafika **Lojzeta Spacala**, poleti pa se na velikem dvorišču zvrstijo številni dogodki ([www.komen.si](http://www.komen.si)).



V času obnove Štanjela med prvo in drugo svetovno vojno je dal vasi močan pečat **Maks Fabiani**, ki je oblikoval tudi za Kras neobičajen **Ferrarijev vrt**. Terasast vrt ima lepo urejene grede, v njem uspevajo različne rastline in drevesa, urejena so balinišča in razgledišča, najbolj zanimiv pa je ribnik **z beneškim mostičkom**.





OBLIKA LIMONE



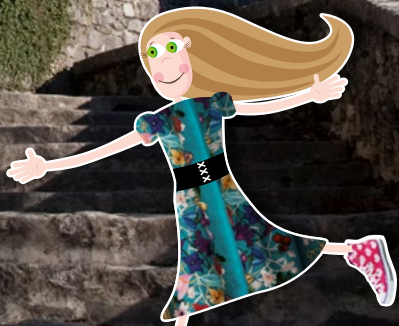
OBZIDJE IN GRAD

JAZ PA BI NA KONJU ZBEŽAL PRED TABO!

V SREDNJEM VEKU BI BILA PRAVA PRINCESA!



AUSTRO-UGRSKI VOJAK



PRINCEŠA

ALI VEŠ?

Po prvi svetovni vojni je Maks Fabiani izdelal 92 načrtov za obnovo primorskih naselij.

# Divjača



Prva slovenska filmska igralka Ita Rina, ki se je uveljavila po vsej Evropi, je bila doma iz Divjače, kjer se je rodila leta 1907 kot Ida Kravanja.

V Škrateljnovi hiši v Divjači, ki velja za *najstarejšo ohranjeno kraško domačijo*, je danes **Muzej slovenskih filmskih igralcev**. V pritličju muzeja domuje stalna razstava posvečena Iti Rini, v nekdanjem hlevu je na ogled stalna razstava o slovenskih filmskih igralcih, hram s skednjem pa so preuredili v večnamensko dvorano. Muzej gosti številne delavnice in kulturne večere, v poletnih večerih pa se dvorišče spremeni v letni kino ([www.muzejdivaca.si](http://www.muzejdivaca.si)).

Nedaleč od muzeja je baročna cerkev sv. Antona, sicer sta v Divjači zanimiva še dva spomenika, ki opozarjata na pomen železnice. Na postaji je na ogled muzejska **parna lokomotiva**, nedaleč pa je ohranjen tudi kamnit **vodni zbiralnik**, ki je bil zelo pomemben za oskrbo **parnih lokomotiv**.





## Vremščica

V bližini Divače se dviga **Vremščica**, najvišja vzpetina (1.027 m) na območju južno od Postojne. Pogled na ukrivljene drevesne krošnje nas opozarja, da na tem delu Krasa kraljuje močna burja, ki pogosto doseže hitrost med 150 do 200 km/h.

## Lokev

V vasi Lokev lahko obiščete majhen, vendar zelo bogat **Vojaški muzej prve in druge svetovne vojne**, ki je bil od ustanovitve leta 1994 odlikovan že s 43 priznanji in plaketami. Razstava je postavljena v stolpu **Tabor** iz leta 1485 in ponuja na ogled pisano zbirko uniform, orožja in eksponate iz različnih obdobj (www.kras-carso.com/muzej/tabor).



**Vojaški muzej** v Lokvi je vpisan v **Guinnessovo knjigo rekordov**, saj imajo v tamkajšnji zbirki 262 tisoč kosov vojaške opreme!



Na tem koncu Krasa so posebno zanimive tradicionalne **Pastirske igre**, ki se v Senožcah odvijajo vsako leto zadnji vikend v juliju (www.tic-divaca.si).



TEK Z OSLI ➡



Nad Lokvijo se dviga hrib Kokoš, prepreden s pešpotmi in kolesarskimi ter jahalnimi stezami.

# Kobilarna Lipica



Novejša lipiška atrakcija je doživljajski Muzej Lipicanca Lipicum, kjer lahko sami pridete do vseh informacij o teh snežno belih konjih.

Od leta 1580 deluje v Lipici svetovno znana kobilarna, ki slovi po vzgoji najbolj aristokratskih konjev – lipicancev.

V preteklosti so te čistokrvne snežno bele lepote gojili za potrebe **avstrijskega dvora** predvsem zaradi njihovega elegantnega

koraka in izredne sposobnosti učenja. V Lipico so štiri stoletja zahajali **cesarji in drugi vladarji** le zato, da bi občudovali gracioznost konjev, ki še danes navdušujejo s svojim elegantnim paradiranjem in privabljajo v Lipico trume turistov od vsepovsod ([www.lipica.org](http://www.lipica.org)).



V kobilarni je tudi **Galerija Avgusta Černigoja**, tržaško-kraškega umetnika, ki je dal močan pečat slovenski likovni umetnosti. V galeriji je na ogled preko 1.400 njegovih del.



Predniki lipicancev so bili andaluzijski, italijanski, danski in arabski žrebci. Na **željo dunajskega dvora** so načrtno križali te pasme in nastal je po rasti srednje velik, globok in širok konj, **visok okrog 160 centimetrov**. Oči ima živahne, njegov pogled je inteligenten, mišičast vrat je visoko nasajen, rep košat. Noge so močne in mišičaste, kopita pa zaradi gibanja na kraških tleh trdna.





KDO PA PRAVI,  
DA SO LAHKO  
KAVBOJI LE MOŠKI?

Obisk Kobilarne Lipica je pravo doživetje: v rekreativnem centru se lahko preizkusite v jahanju ponijev, vožnji s kočijo in celo v golfu, nepozaben šov pa so predstave klasične šole jahanja in mednarodne tekme ter druge jahalne prireditve.



ALI VEŠ?

Lipicanci so od leta 1940 nastopali tudi v številnih hollywoodskih filmih.

# Škocjanske jame

Škocjanske jame so zagotovo eden od najdragocenejših kraških biserov in tudi najpomembnejša atrakcija Regijskega parka Škocjanske jame, ki se nahaja v občini Divača in zaobjema vasi Matavun, Škocjan in Betanja.

Zaradi svojega izjemnega pomena za svetovno naravno dediščino so vpisane v **seznam svetovne kulturne in naravne dediščine pri Unescu**. Pod vasjo Škocjan se širi neverjeten podzemni svet, ki so ga ljudje poznali že pred več kot 5.000 leti in kjer so se ohranile redke jamske živali.

REKA REKA



Med obiskom parka lahko odkrijete izjemen kraški ekosistem. Priporočamo zato obisk **Muzejske zbirke v Škocjanu**, spust v jame v različnih letnih časih ali raziskovanje kraških pojavov, rastlinja in živali na krožni **učni poti Škocjan**.

Ogled Škocjanskih jam poteka v spremstvu izkušenih vodnikov in traja poldruugo uro. Na površju si lahko ogledate tudi skednje z etnološko, krasoslovno, geološko, arheološko ter biološko muzejsko zbirko.

V Sloveniji  
je registriranih več  
kot 10.000 kraških  
jam, vsako leto pa jih  
odkrijejo vsaj 100 novih.

Jame sestavlja splet **enajstih jam**, ponorov, naravnih mostov, udornic in še mnogo drugega. V njih lahko občudujete zavese, velike ponvice in ogromne kapnike različnih barv in oblik. Verjetno se vam bo najbolj vtisnila v spomin **Velika voda – Reka**, ki bučno dere v brzicah, pada v slapovih in se umirja v jezercih ter tolmunih.

Pred vstopom v Škocjanske jame je Reka ustvarila tri kilometre dolgo edinstveno sotesko. V svojem podzemnem toku je izdolbla velike podzemne dvorane, na dveh mestih pa se je njihov strop tako stanjšal, da se je sesul, in nastali sta Mala in Velika dolina. Med njima se reka pretaka pod mogočnim naravnim mostom (več na [www.park-skocjanske-jame.si](http://www.park-skocjanske-jame.si)).



Reka z imenom **Reka**, ki izvira pod Snežnikom, v Škocjanskih jamah izgine v skrivnostno podzemlje in se ponovno pojavi na površju v izviru **Timave** v Štivanu pri Devinu. O tej **skrivnostni podzemni poti** Reke so pisali že antični avtorji in temu pojavu pripisovali najrazličnejše božanske lastnosti.

PLEZALNA STENA ⇨

# Osp in Črni kal



Ob lepih dneh se bo zagotovo obrestoval krajši izlet po Kraškem robu, najraje s kolesom ali peš.

Osp je daleč naokoli znan po visoki plezalni steni, ki se dviga nad vasjo in ki jo obiskujejo spretni plezalci iz cele Evrope. Pod steno je tudi (žal zaprta) **Osapska jama ali Grad**, v katero so se domačini zatekali pred sovražnimi vpadi. V njej je najdišče s prazgodovinskimi in zgodnj srednjeveškimi najdbami ter obrambnim zidom. Iz jame teče Osapska reka.



**Črni Kal** danes poznamo po viaduktu, najdaljšem slovenskem cestnem mostu (1.065 m na višini 95 m) na avtocesti, ki pelje iz Ljubljane v Koper.

V vasi pa stoji znan zvonik baročne cerkve sv. Valentina. Zvonik se je z leti nagibal in zaustavili so ga tako, da so ga enostavno privezali.

⇨ ČRNI KAL

Nad vasjo so ostanki **starega gradu iz 11. stoletja**, ki ga je dal sezidati istrski mejni grof Ulrik I, da bi nadziral pomembne strateške poti. Ruševine utrdbe so na strmi skali, do katere lahko pridemo preko kovinskega mostu.



# Socerb

Na robu kraške stene, natanko na meji med Krasom in Istro ter med Slovenijo in Italijo, stojijo ostanki trdnjave.



V edinem ohranjenem delu nekoč mogočnega gradu **Strmec** je danes restavracija, ki so jo od nekdaj obiskovali imenitni gosti. Med njimi je bil celo avtor Slave Vojvodine Kranjske, **Janez Vajkard Valvazor**. Iz grajske okolice se odpira čudovit pogled na Tržaški zaliv, Trst in slovensko Istro, vse do Tržiča in Gradeža ter še čez do Dolomitov in Julijskih Alp.

PODZEMNA CERKEV



V borovem gozdiču ob gradu je še 44 m globoka in 189 m dolga **Sveta jama**, v kateri se nahaja edina podzemna cerkev v Sloveniji.



Po izročilu naj bi v Sveti jami v tretjem stoletju bival sveti Socerb. 21 mesecev naj bi preživel samo od jamske vode, ki bi naj imela v sebi življenjsko moč. Ob povratku domov je začel javno oznanjati krščanstvo, kar pa ni bilo všeč takratnemu cesarju, zato so ga leta 284 obglavili. Njegove posmrtno ostanke so v 10. stoletju prenesli v tržaško stolnico, razglašen je za svetnika in je eden od štirih zavetnikov Trsta.

TRST (JE NAŠ?)

ALI VES?

V sveto jamo so od srednjega veka dalje Romali verniki, ki so za sabo pustili številne napise.

# Hrastovlje



CERKEV SV. TROJICE

*Naj bo revež ali bogataš, kmet, cerkveni dostojanstvenik ali vladar, nihče ne bo ušel smrti.*

To je temeljno sporočilo fresk **Mrtvaški ples v cerkvi Sv. Trojice** v Hrastovljah. Cerkev je obdana s taborskim obzidjem, ki je v 16. stoletju ščitilo tamkajšnje prebivalstvo pred turškimi vpadi.

Freske, ki jih je leta 1490 naslikal Janez iz Kastva, so najbrž nastale pod vtisom srednjeveških epidemij kuge. Zanimivo pa je, da jih je domačin in kipar Jože Pohlen odkril šele leta 1951.

SMRT!!



IZGON IZ RAJA



Od leta 1990 južno od vasi stoji **Pohlenov kip Šavrinke**, v spomin na domačinke, ki so hodile v Trst prodajati kmečke pridelke, predvsem pa jajca.





Iz Hrastovelj lahko nadaljujemo pot in obiščemo prijazne tipične vasi: **Kubed, Gračišče in Sočerga.**

Vas Koštabona je daleč naokoli poznana kot zgled ohranjene istrske arhitekture.

V zaledju slovenske Istre se skrivajo čudovite vasi, med katerimi so najlepše Koštabona, Krkavče, Sveti Peter in Padna.

V Krkavčah so celo **ostanki iz rimske dobe in starslovansko grobišče**, najbolj znan pa je **krkavški kamen**.

Na vsaki strani je vanj vklesana človeška podoba z razprostrtimi rokami in žarkovno krono, kar nakazuje na to, da gre za **staro božanstvo**.



**Sveti Peter** je največja vas piranskega zaledja. Tu boste stare običaje in nekdanje življenje v vasi spoznali v znameniti **Tonini hiši** ([www.portoroz.si](http://www.portoroz.si)).



Spomladi ali jeseni vam priporočamo ogled **istrijskih uh** oziroma **istrskih ušes** – to so trije **17 metrov visoki spodmoli**, ki se na kraškem robu skrivajo ravno pri Sočerga. Proti hrvaški meji se zaključijo z naravnim mostom, ki ima šestmetrski **skalni lok**.



ALI VEŠ?

Ali veš, kaj je baladur? To je zunanji pokrit hodnik v prvem nadstropju istrskih hiš.

# Koper



PRISTANIŠKI  
ŽERTAVI

Slovenska obala je zelo majhna, ampak vredna ogleda. Njeno glavno politično in gospodarsko središče je Koper, ki je tudi edino večje slovensko pristanišče.

V svojem starem jedru je Koper **srednjeveško mesto**, ki je bilo obdano z obzidjem z 12 vrati. Danes so ohranjena le še glavna vrata Muda, za katerimi je Prešernov trg z Da Pontejevim vodnjakom. Središče starega Kopra je **Titov trg s pretorsko palačo, ložo in stolno cerkvijo Marijinega vnebovzjetja**.

Skozi celo leto se v Kopru zvrstijo različni dogodki za občinstvo vseh starosti. V hladnejših mesecih bodo najmlajši verjetno najbolj uživali v Aquaparku Žusterna, poletje pa ponuja **veliko festivalov** in drugih aktivnosti, med katerimi izstopa **mlad festival Histerija**,



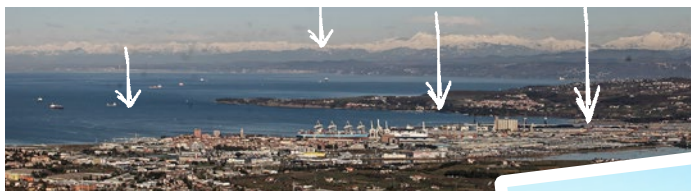
na katerem istrski gozdiček pri Gračišču spremenijo v svojevrstno **pravljico prizorišče**, kjer se prepletajo glasba, gledališče in različne animacije.

Datumi festivalskega dogajanja so objavljeni na spletni strani **www.festivalhisteria.com**, spored ostalih dogodkov in ponudbo aktivnosti (od kartinga do bowlinga) v Občini Koper pa lahko spremljate na **www.koper.si**.

JADRANSKO MORJE

JULIJSKE ALPE

KOPER

PTIČJE LETALIŠČE  
~~ZATOK~~

**Koper je bil nekoč otok.** Danes so zemljišča okoli mesta izsušena, edini preostanek morja pa je nekdanji zaliv, ki mu pravijo **Škocjanski zatok**. Gre za **največje polslano močvirje v Sloveniji**, kjer so uredili naravni **rezervat**, saj je bogat z rastlinskimi in živalskimi vrstami. Zatok je pomembno mednarodno postajališče pri **selitvah ptic**, saj zaradi slanosti pozimi ne zamrzne in je zato primerna lokacija za **zimovanje**. Zatok upravlja Društvo za opazovanje in proučevanje ptic Slovenije, ki prireja tudi strokovna vodenja po rezervatu. Možno pa je tudi samostojno sprehajanje in **opazovanje ptičev** iz posebnih opazovališč ([www.skocjanski-zatok.org](http://www.skocjanski-zatok.org)).

V zadnjih letih se je v Škocjanskem zatoku zadrževalo 214 različnih vrst ptic! 171 se jih je v njem ustavilo, 43 pa si je tu uredilo tudi gnezda.



ALI VEŠ?

Glava Istre = Caput Histriae = Capodistria!

# Porečanka



Ob Škocjanskem zatoku je speljana kolesarska steza, ki jo poznamo z imeni Porečanka-Parenzana.



Gre za ostanek železniške proge, ki je nekoč povezovala **Trst in Poreč**. Obratovala je od leta 1902 do 1935, ko so jo zaradi gospodarske krize in uveljavitve pomorskega in avtobusnega prometa (zaradi številnih ovinkov so namreč vlaki vozili precej počasi!) dokončno zaprli.

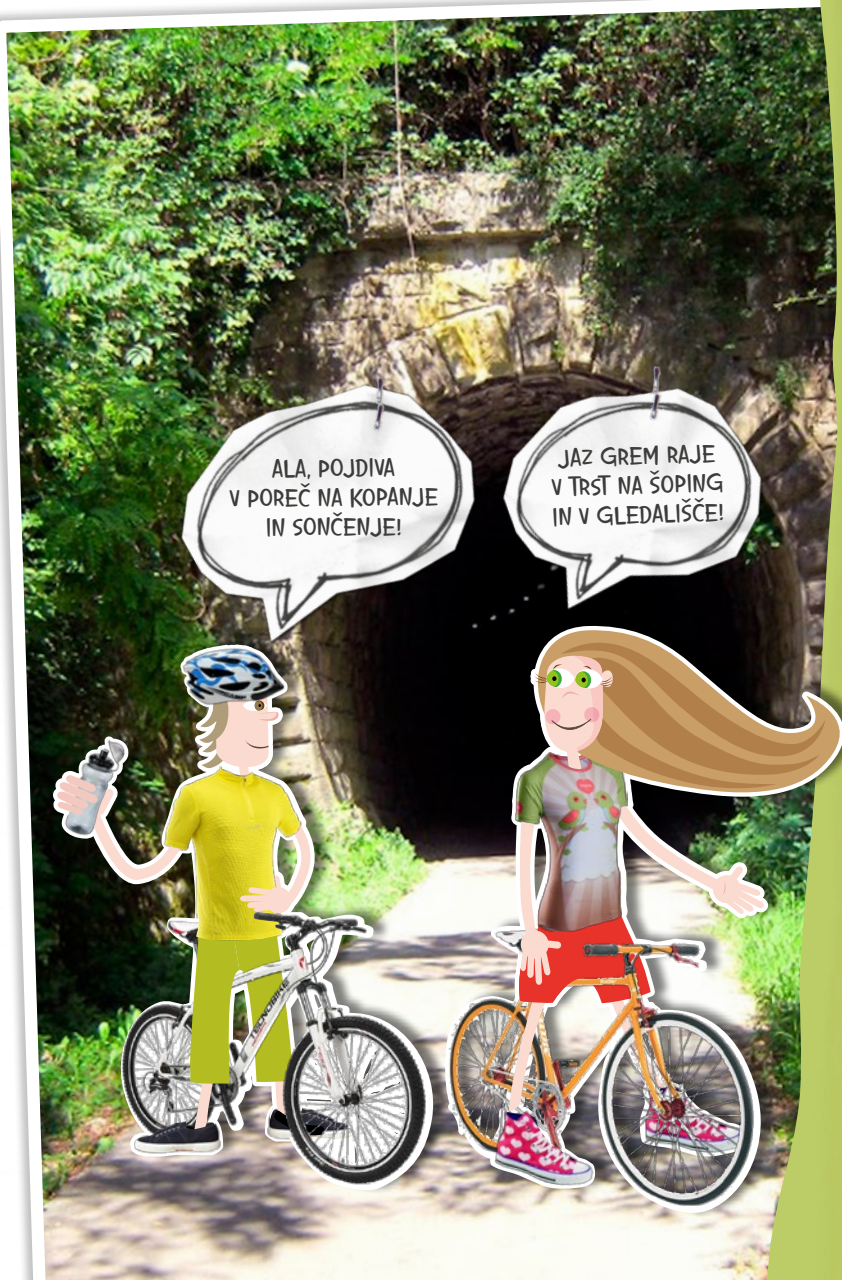


S svojim **123 kilometri** je bila ena najdaljših ozkotirnih železniških prog v Evropi. Bila je zelo priljubljena med prebivalstvom, saj so se številni kraji ob njej gospodarsko razvili, čeprav je domačini zaradi dragih vozovnic skorajda niso uporabljali.

123



Slovenski del trase so preuredili v rekreativno **Pot zdravja in prijateljstva**, katere večji del je namenjen pešcem in kolesarjem. Do danes se je ohranilo kar 94% trase, ohranjeni so še vsi predori, med katerimi je najbolj znan tisti med Strunjanom in Portorožem, ki meri celih 550 metrov in je zagotovo vreden obiska. Bogato zgodovino Porečanke si lahko preberete na [www.parenzana.net](http://www.parenzana.net).



ALA, POJDIVA  
V POREČ NA KOPANJE  
IN SONČENJE!

JAZ GREM RAJE  
V TRŠT NA ŠOPING  
IN V GLEDALIŠČE!

# Izola



SVETILNIK  
NA IZOLSKI PUNTI

Izola, najmanjše od treh obalnih mest, je bila nekdanj otok, ki pa so ga že v 18. stoletju povezali s kopnim.

V starem mestnem jedru je župnijska cerkev sv. Mavra s slikami Girolama da Santacroceja in Zorzija Venture. Imenitne so tudi palači **Besenghi degli Ughi** in **Manzioli** ter hiša **Lovisato**. V zadnjem času nastaja v centru mesta **Ulični muzej Izole**. Gre za projekt oživljanja starih obrti in obrtniških ulic v živahnem mestnem jedru, po zaslugi katerega boste lahko v delavnicah in trgovinah brskali po starih dokumentih, fotografijah in slikah ter spoznali nekdanje obrti, običaje in življenje Istranov.

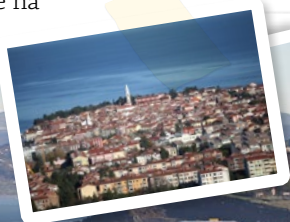
Prebivalci Izole so  
Izolani in ne Izolčani,  
Prebivalke pa  
Izolanke!

Najbolj pestro je v Izoli poleti, ko se zvrstijo različni prazniki in prireditve ter filmski festival **Kino otok** ([www.isolacinema.org](http://www.isolacinema.org)), ki je še posebno priljubljen med mladimi in ponuja bogat program tudi za najmlajše. Koledar vseh prireditev lahko spremljate na [www.izola.eu](http://www.izola.eu).

MANZIOLJEV TRG



NANOS



ALI  
VEŠ?

V SIMONOVEM ZALIVU PRI IZOLI SO LETA 1922 ODKRILI Ostanke RIMSKEGA PRISTANIŠČA.

V **Galeriji Rex** se boste verjetno začudili nad zgodovino najlepše, najhitrejše in najsodobnejše ladje svojega časa – ladje **Rex**. Italijansko potniško čezoceanoko so splovili leta 1931 in je bila večja od svetovno znanega Titanika. Visoka je bila 40 metrov, imela je 12 nadstropij in dva visoka dimnika.

Pravili so ji **ladja vseh ladij** in na njej je bilo urejeno pravo mesto s kabinami, trgovinami, knjižnico, tiskarno, kinodvorano, športnimi dvoranami in celo radijsko postajo.

V času 2. svetovne vojne je ladja služila za prevoze ranjencev, proti koncu vojne pa so ji Italijani želeli poiskati skrivališče. 5. septembra 1944 so jo privlekli v Koprski zaliv med **Žusterno in Izolo**, kjer pa je nasedla. Tri dni kasneje so jo napadla ameriška letala, ladja je gorela štiri dni, nato pa je potonila. Po vojni so jo razrezali in železo odnesli v železarno Jesenice, kljub temu pa je v morju še veliko njenih ostankov, predvsem nekaj železja in ogromno drobnih predmetov. Pogosto ostanke ladje obišejo športni potapljači.



LADJA REX PO NAPADU



NA NEKDANJO ZNAMENITO ŽELEZNIŠKO PROGO OPOZARJA MUZEJ PARENZANA, KJER SO RAZSTAVLJENI DOKUMENTI, ZEMLJEVIDI, FOTOGRAFIJE IN ŽELEZNIŠKI MODELI ([WWW.IZOLA.INFO](http://WWW.IZOLA.INFO)).

# Strunjan



Med Izolo in Piranom je star solinarski kraj Strunjan, ki je poln naravnih in kulturnih znamenitosti.

Velik del tega območja je zato zaščiten. **Strunjanski klif** je najvišja flišna stena ob vsej Jadranski obali (80 m) in je hkrati edini še popolnoma naravni del slovenske obale. Renesanačna cerkev Matere božje na rtiču Strunjan je že pet stoletij glavni romarski kraj v Istri.

SOLINE



**Strunjanske soline** so bile skupaj s sečovljskimi in lucijskimi pomemben vir zaslužka tukajšnjega prebivalstva in med najpomembnejšimi v Beneški republiki. Danes so najsevernejše še delujoče soline v Sredozemlju.

V Strunjanu si lahko ogledate kanale in tri solinarske hiše, ki so zavarovane kot etnološki spomeniki. Starejša solinarska hiša je primer **tipične solinarske arhitekture**, pri kateri je pritličje služilo kot skladišče za sol, v zgornjem nadstropju pa je bivala solinarjeva družina ([www.parkstrunjan.si](http://www.parkstrunjan.si)).



Slovenija ima med vsemi državami v Sredozemlju drugo **najkrajšo obalo**. Kljub temu ribiči na **46,6 km** dolgem obmorskem pasu ulovijo več tisoč ton rib, v Kopru pa se nahaja tudi luka, ki je zelo pomembna za slovensko gospodarstvo. Slovenska obala je poleti zelo oblegana, čez celo leto pa jo obišče več kot 450.000 turistov!



# Piran



MESTO SE NAD MORJEM DVIGA  
Z MOGOČNIM OBZIDJEM IN GA  
LAHKO PREPOZNA MO ŽE OD DALEČ.

Med tremi mesti na slovenski obali izstopa Piran, ki ima ohranjeno srednjeveško zasnovo z zanimivo arhitekturo in bogato kulturno dediščino ter je zavarovan kot kulturnozgodovinski spomenik.

Center mesta je **Tartinijev trg** s spomenikom violinistu in skladatelju Giuseppeju Tartiniju, ki se je rodil ravno v Piranu. Ob trgu so upravna poslopja, v prvotni podobi je ohranjena le **Benečanka**, ki je bila sezidana v 15. stoletju v značilnem beneškem gotskem slogu.

Najlepši je pogled na Piran z mestnega obzidja, od koder boste lahko občudovali ne samo morje vse naokoli, ampak cel Tržaški zaliv in vse, kar ga obdaja. Mesto ima veliko umetnostnih galerij, najbolj pa vam priporočamo obisk **Tartinijeve spominske sobe, Muzej podvodnih dejavnosti** ([www.muzejpodvodnihdejavnosti.si](http://www.muzejpodvodnihdejavnosti.si)) in pred kratkim obnovljen **akvarij** ([www.aquariumpiran.com](http://www.aquariumpiran.com)).

Na griču je stolnica sv. Jurija, omeniti pa velja tudi cerkvi Marije Snežne in Marije Tolažnice ter križni hodnik v frančiškanskem samostanu.



TARTINIJEV  
TRG

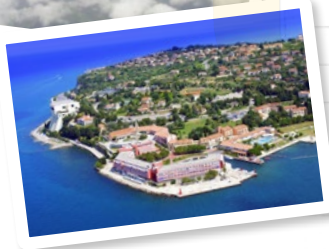


# Portorož

Skoraj neposredno povezan s Piranom je Portorož, najpomembnejše obmorsko letovišče v Sloveniji.



3, 2, 1



Obiskovalcu nudi najrazličnejše možnosti za **rekreacijo** in vrsto **prireditev**.

V mestu **rož**, kot so ga poznali včasih, si lahko privoščite aktivne počitnice: različne turistične agencije ponujajo namreč tečaje potapljanja in veslanja, **izlete** z ladjo, celo panoramske lete in **skoke s padalom**, na razpolago pa so tudi številna teniška, odbojcarska in košarkarska igrišča, izposojevalnice koles itn. Celotno ponudbo najdete na [www.portoroz.si](http://www.portoroz.si).



ŠPORT & SPROSTITEV!



INFO: KAKO NA PLAŽO ;-)



KAKO PA NAJ  
PO TEH SKALAH  
HODIM Z NATIKAČI?

SAJ SEM TE  
OPOZORIL, DA  
NE GREVA NA  
OBIČAJNO PLAŽO!

ALI  
VEŠ?

Od leta 1998 se v Portorožu septembra meseca odvija Festival slovenskega filma. [www.fsf.si](http://www.fsf.si)

# Sečoveljske soline



Eden najzanimivejših krajev ob slovenskem morju so Sečoveljske soline tik ob meji s Hrvaško, ki so od leta 1993 uvrščene na seznam močvirij mednarodnega pomena.



V solinah, natančneje v **Muzeju solinarstva v krajinskem parku** ([www.pomorskimuzej.si](http://www.pomorskimuzej.si)), lahko vidimo prikaz pridelovanja soli na način, ki izvira še iz 14. stoletja.

Danes deluje le še manjši del solin, v opuščenem delu pa najdemo bogato zakladnico rastlinskega in živalskega sveta, med drugim **etruščansko rovk**, ki je **najmanjši sesalec na svetu**.

**Sol** se prideluje na solnih poljih, natančneje v **bazenih**, v katere spelejo morsko vodo. Ko ta **izhlapi**, ostane še sol, ki jo solinarji z lesenimi strgali spravijo na kupe ter pustijo, da se čisto odcedi. Za pridelavo soli je najboljšo **sončno vreme z rahlim vetričem**.

Na leto v Sečoveljskih solinah v povprečju pridelajo 2.000 ton soli. V bazenih se s kristalizacijo vode pridobi tudi posebno **blato** ali fango, ki je **zdravilno** za revmatične bolezni.



**POMNI!** V park vstopite po makadamu na slovensko-hrvaški meji, prečkati boste morali slovenski mejni prehod (ne pa hrvaškega), zato boste potrebovali osebno izkaznico ali potni list!

Krajinski park je praviloma  
odprt vsak dan, v hladni  
polovici leta od 9. do 17. ure,  
v topli pa od 8. do 20. ure.  
[www.kpss.si](http://www.kpss.si)

NAJDRAŽJI  
SOLNI CVET DAM  
NA ŠTRAN ZA MARTINA.  
PONOČI BO PRIŠEL  
MIMO S KOBILO!!!



# Dolina Dragonje

Na meji s Hrvaško se po veliki dolini vije reka Dragonja, ki je s svojim tokom oblikovala zelo slikovito pokrajino.

Dolina Dragonje je zato danes ena najlepših naravnih znamenitosti slovenske Istre. Reka ustvarja slikovite slapove, na pobočjih doline očarajo urejeni oljčni nasadi, vinogradi in drugo sredozemsko rastje.

Nekoč je bila dolina zelo živahna, v njej je delovalo več kot **40 mlinov**, steze in poti pa so bile lepo urejene. Danes je precej poraščena in mestoma težko dostopna, od mlinov pa sta ostala le dva – **Kodarinov mlin** (pod Koštabono) in **Mazurinov mlin** (pod Trsekom).

Dolina je izziv za ljubitelje nedotaknjene narave, prepojene s sledovi preteklosti. Tu lahko obiščete tri tipične istrske zaselke: **Truške, Labor in Boršt**. V slednjem še posebno izstopa cerkva sv. Roka iz 16. stoletja z dragocenimi freskami. V Borštu je po legendi rojen sv. Nazarij, zavetnik Kopra.



← REKA DRAGONJA

## Istrske dobrote

Slovenska Istra se razprostira od kraškega roba do Jadranskega morja in od meje z Italijo do meje s Hrvaško. Pokrajina je razgibana in zato je raznolika tudi njena kuhinja, ki čuti vpliv tradicij različnih narodov, ki so tu od nekdaj živeli.

Prepoznavna znaka istrske kuhinje sta preprosta priprava in bujna domišljija. obroki so pogosteje kuhani kot pečeni, na krožnikih pa se pojavlja sezonsko sadje in zelenjava, pa tudi sezonske ribe in meso.

Daleč naokoli so znani **istrski pršuti**, siri in olive, ki jih postrežejo z domačim kruhom in vinom (npr. malvazija in refošk), mineštre (npr. bobiči), **ribje juhe** (brodet), ribe pripravljene na različne, a enostavne načine (predvsem **sardele na šavor**, polenovke – bakala, sipe v solati, kalamari itd.), firtalje s šparglji, polenta, **fuži s tartufi**, njoki z različnimi, navadno mesnimi omakami, ...

Med sladicami so najbolj znane **hroštole**, **fritole** in **potice**, ki jih domačini še vedno pripravijo v času pusta oziroma božiča in velike noči. Sladkarije lahko poskusite konec septembra v Kopru, in sicer na prireditvi Sladka Istra ([www.sladka-istra.si](http://www.sladka-istra.si)).



FUŽI S TARTUFI



TI TARTUFI DIŠIJO PO  
PLINU!! ... KASNEJE  
BOM BRUHAL OGENJ  
KOT ČARODEJI???

ALI  
VEŠ?

Tartuf ali gomoljika je zelo draga podzemna goba, ki jo najdejo le posebej izurjeni psi.

## Med Primorsko in Notranjsko

Na meji med Primorsko in Notranjsko, od Pivke mimo Loške doline in vse do meje s Hrvaško, je kar nekaj naravnih in kulturnih biserov, ki bi jih radi izpostavili. To gozdnato območje skriva namreč v svojem podzemlju svetovno znane jame, na površju pa se ob nenavadnih naravnih pojavih šopirita vsaj dva **pravljicična gradova**.

## Pivka

Prvi postanek bo v Pivki, kjer se bomo поближje srečali z zgodovino.

V opuščeni pivški vojašnici se nahaja zelo zanimiv **Park vojaške zgodovine**, kjer si lahko ogledamo muzejsko zbirko težkega orožja. Tu so razstavljeni tanki, topovi in oklepna vozila, postavljene pa so tudi različne gostujoče razstave. Vpogled v bogato delovanje muzejskega in doživljajskega središča ponuja spletna stran [www.parkvojaskezgodovine.si](http://www.parkvojaskezgodovine.si).

TANK



Pivška Kotlina je bogata z izviri in bruhalniki, ki polnijo kraške kotanje in tako vsako leto nastane sedemnajst presihajočih jezer, ki pozimi zaledenijo.



peace

MATEJ,  
KAKO PA SO VOZILI,  
ČE TA REČ NIMA NITI  
ENEGA OKNA!?

MAKE LOVE,  
NOT WAR



ALI VEŠ?



# Prem



← DRAGOTIN KETTE

Vas Prem leži na 486 visokem slemenu nad strmim pobočjem reke Reke, v severovzhodnem delu Brkinov.

Jedro naselja je stisnjeno med starodavnim gradom in cerkvijo sv. Helene.

**Grad Prem** izvira iz romanske dobe. Sedanjo podobo je dobil v 19. stoletju, ko je bil spremenjen v lovsko rezidenco, leta 1931 pa ga je kupil tržaški trgovec Zuccolini in ga v celoti obnovil. Danes je v njem postavljena stalna arheološka zbirka o prazgodovinskih gradiščih na Bistriškem, tu vsako leto potekajo **Premška srečanja** v organizaciji Združenja književnikov Primorske.



Na Premu se je rodil pesnik slovenske moderne **Dragotin Kette**. V nekdanji ljudski šoli je urejena njegova **spominska soba**, lahko pa se napotimo po njegovi poti do Trnovega.



ALI VES?

Stranske kapele in stene Ladje cerkve sv. Helene je leta 1921 poslikal slikar Tone Kralj.

# Postojnska jama



Postojnska jama je največji jamski sistem v Sloveniji in hkrati tudi najbolj obiskana turistična jama v Evropi.

BREZ BESEDI!



Vsako leto jo namreč obišče okoli **500.000 obiskovalcev**, do danes pa je te jamske lepote občudovalo že 34 milijonov ljudi z vsega sveta. Jama je ustvarila ponikalnica Pivka, ki je počasi, vendar vztrajno, v **dveh milijonih letih** izdolbla in oblikovala zapleten jamski svet ([www.postojnska-jama.eu](http://www.postojnska-jama.eu)).

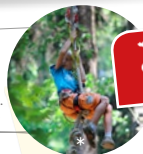


Pred dvesto leti so si prvi obiskovalci lahko ogledali le 300 metrov jame, danes pa si v poldrugi uri lahko ogledamo več kot pet kilometrov rogov, prehodov in dih jemajočih dvoran. Posebnost jame je ta, da prva dva kilometra prevozimo na posebnem vlaku **postojnske jamske železnice**, ki so jo zgradili davnega leta 1872, da bi obiskovalcem skrajšali pot po podzemnih globinah.



Stalna temperatura v jami je okoli **10 °C**. Najgloblja točka je **115 metrov**, največja dvorana pa je t. i. **Koncertna dvorana**, ki lahko sprejme do **10.000 ljudi!** Zaradi njene izjemne akustike se v njej odvijajo koncerti.

VZNEMIRLJIV SPREHOD MED GOZDNIMI KROŠNJAMI LAHKO DOŽIVITE V **PUSTOLOVSKEM PARKU POSTOJNA** (PUSTOLOVSKI-PARK-POSTOJNA.SI).



ALI VEŠ?



**Proteus anguinus, človeška ribica** ali močeril je edini evropski vretenčar, ki živi **izključno v podzemlju**. Je največja jamska žival na svetu, čeprav meri le 25 do 30 centimetrov. Živi v temi, zato je njegova koža brez zaščitnega pigmenta in ima zakrnele oči. Hrani se z rakci, črvi, polži in drugimi vodnimi nevretenčarji. Brez hrane lahko preživi več let, njena življenjska doba pa je do 100 let.



Ej!!!, pazi! Priščipni si mi rep!!!

Pot nato nadaljujemo peš preko **Velike gore** (Kalvarije) čez **Ruski most v Lepe jame**, to je rov, ki se razširi v Dvorano cevčic, v Belo in Rdečo dvorano. Te so imena dobile po značilni barvi in obliki njihovih kapnikov. Najbolj vas bo verjetno navdušil Brillantov rov, kjer se nahaja najznamenitejši kapnik in simbol Postojnske jame – **Briljant**. V Koncertni dvorani ne zamudite akvarija s človeškimi ribicami!

NASTJA,  
JE TO STALAKTIT  
ALI STALAGMIT,  
STALAGMIT ALI  
STALAKTIT ?

TAKO JE TO:  
STALAGMIT GLEDA  
GOR, STALAKTIT PA DOL.  
G=GOR, KT=K TLOM!



# Predjamski grad

Grad Predjama ali Predjamski grad je zares kot iz pravljice. Na prvi pogled se zdi, da se močno oklepa visokih skal, da ga ne bi jama za njim pogoltnila v skrivnosten podzemni kraški svet.



TIŠČI ME  
NA VECE, A NE BOM  
ŠEL, DA ME SLUČAJNO  
NE ZADENE TOPOVSKA  
KROGLA!



Grad se nahaja slabih 10 kilometrov od Postojne in predstavlja obvezen postanek po obisku tamkajšnje jame ([www.postojnska-jama.eu](http://www.postojnska-jama.eu)). Gotski grad so sezidali oglejski patriarhi in je bil zaradi svoje lege težko dostopen. Še bolj nedostopnega in razkošnega ga je naredila družina Luegg, katere najpomembnejši predstavnik je bil vitez **Erazem**. V naslednjih stoletjih so se zvrstili še drugi lastniki, ki so grad še nekoliko spremenili, čeprav ga



Grad je povezan z **legendo o Erazmu Predjamskem**, mladem roparskem vitezu, ki se je uprl habsburškemu cesarju in se pridružil ogrskemu kralju Matiji Korvinu. Zaradi tega je cesar zahteval, da ga ubijejo, a se je prebrisani Erazem zatekel v svoj grad, od koder je skozi **skrivne rove** hodil na roparske pohode in si nabiral zaloge, ki so mu pomagale preživeti. Naposled pa ga je izdal služabnik, ki je z **gorečo svečo** označil prostor, v katerem se je Erazem nahajal. Ta prostor pa je bil ... **stranišče**, kamor so oblegovalci usmerili topovsko kroglo in ga ubili!

v glavnem takšnega, kot je danes, poznamo že od leta 1570. Kot zadnja si ga je lastila znamenita (in še danes obstoječa) plemiška rodbina **Windischgrätz**, ki je na Slovenskem imela tudi druge gradove.

V času druge svetovne vojne sta bila v gradu sodišče in partizanska tiskarna, po vojni pa so v njem uredili muzej, v katerem je nazorno prikazano srednjeveško življenje graščakov. Poleg tega je v njem še arheološka zbirka predmetov, ki so jih našli v **predjamskih podzemnih sistemih**.

Jamski splet za gradom je dolg celih 140 km in je zato drugi največji jamski sistem v Sloveniji (takoj za Postojnsko jamo). Do danes so raziskali le 13 kilometrov rogov, med katerimi je tudi **Erazmov rov**, ki vodi do Vipave.

Vsako leto julija meseca poteka pred gradom **Erazmov viteški Turnir**, največji **srednjeveški spektakel** z mednarodno udeležbo v Sloveniji. Viteški spopadi in ježa z vsemi orožji, renesančna glasba, nastopi burkežev in čarodeja, srednjeveška pojedina, otroške viteške in kmečke igre so le nekatere izmed aktivnosti, ki jih ponujajo številnim obiskovalcem. Posebnost turnirja je **bogata srednjeveška pojedina**, ki vključuje jedi, pripravljene po izvornih srednjeveških receptih in servirane na način, ki je bil v veljavi pred petsto leti ([www.postojnska-jama.eu](http://www.postojnska-jama.eu)).



ALI  
VEŠ?

Erazem velja za zadnjega kranjskega roparskega viteza, bil je torej slovenski Robin Hood!

# Cerkniško jezero



Če vas zamika narava in možnost nadnaravnih srečanj, je pravi naslov Cerknica s slovitim presihajočim Cerkniškim jezerom, ki je zaslovelo že v 17. stoletju po zaslugi polihistorja Janeza Vajkarda Valvasorja in njegovega dela *Slave vojvodine Kranjske*.

Ko je jezero **polno vode** (ponavadi spomladi po odjugi in v deževni jeseni), ga najdete z lahkoto, saj je s svojimi do 29 kvadratnimi kilometri površine **največje slovensko jezero**.

Vendar se rado tudi zgodi (med sušnim obdobjem), da stojite na mestu, kjer bi naj bilo ... in ga ne vidite!

Takrat se razkrijejo z različnim cvetjem posejani mokrotni travniki in osupljivi požiralniki.



Nad Cerkniškim jezerom se dviga **gozdnata Slivnica**. Z njene najvišje točke, ki meri 1.114 metrov, se odpira lep **razgled** na jezero in okoliške planote. Na sprehodu do vrha boste pogosto ugledali jadralne padalce in zmajarje.



Tik pod njenim vrhom se skriva **Coprniška jama**. Po ustnem izročilu naj bi v njej živele **coprnice**, ki so bile odgovorne za vse **nesreče** daleč naokoli. Iz jame naj bi namreč **uhajale nevihte, toča in strele**. Pred nevihtami so krajanji zvonili na cerkniški zvon, saj so verjeli, da jih bo zato doletela manjša škoda.



CERKNIŠKO POLJE

Cerkniško jezero je le ena od znamenitosti **Notranjskega regijskega parka** ([www.notranjski-park.si](http://www.notranjski-park.si)). Do parka se lahko pripeljete po avtocesti Ljubljana–Sežana.



Območje parka je tudi **Krpanova dežela**.

Tu je v davnih časih živel sloviti junak, ki je po pripovedki Frana Levstika iz Trsta tihotapil sol na svoji mršavi kobilici. Martinu Krpanu so postavili kip na glavnem trgu v Cerknici. Po mnenju prebivalcev občine Pivka (ki ima Krpana v svojem grbu) naj bi bil **Krpanov Vrh** danes že opuščena vas Vasišče na hribu Lonica, ki pa ga vsi imenujejo Sveta Trojica, od kar je bila na njegovem vrhu zgrajena romarska cerkev. Po mnenju drugih pa naj bi bil Krpan doma na Bloški planoti in sicer v vasi Zavrh blizu vasi Sveta Trojica.

Na cesarjevo  
prošnjo naj bi Krpan  
tudi rešil Dunaj  
pred krvoločnim  
Brdavsom.

MARTIN,  
KAJ PA JEŠ, DA  
SI TAKO MOČAN?

AJDOVO KAŠO,  
AJDOVE CMOKE  
IN AJDOV KRUH!



ALI  
VEŠ?

Cerkniško jezero je največje presihajoče jezero v Evropi. Največje na svetu pa je v Avstraliji!

# Rakov Škocjan



NARAVNI MOST

Pri Cerknici, natančneje pri vasi Rakek, se širi prečudoviti Krajinski park Rakov Škocjan, skozi katerega je speljana naravoslovna učna pot.

POTOK RAK



Rakov Škocjan je **kraška dolina**, ki je ime dobila po potoku Rak in cerkvi sv. Kancijana iz 15. ali 16. stoletja.

Ta zelena kraška dolina je nastala po udrtju stropa rovov in dvoran, ki jih je v dolgih tisočletjih izdolblja reka Rak. Edina ostanka nekdanje jame sta **Veliki in Mali naravni most**, ki sta tudi najznamenitejši atrakciji Rakovega Škocjana. Poleg njiju sta še **Zelška jama**, skozi katero teče Rak, **udorna vrtača Kotel** z jezerom, **Tkalca jama** in razvaline nekdanje cerkvice sv. Kancijana.



Najbolj enostaven sprehod po dolini je po **3 km dolgi krožni naravoslovni poti**, ki predstavlja vse najpomembnejše naravne in kulturne znamenitosti doline.



Rakov Škocjan je bil naseljen že v prazgodovini, kar nam dokazujejo številne najdbe iz paleolitika in železne dobe. V času turških vpadov so se bližnji prebivalci zatekali v današnji park in za seboj pustili sledove pod Malim mostom.



# Križna jama

Med Loškim poljem, Cerkniškim poljem in Bloško planoto leži Križna jama.

Po vsem svetu jo poznajo zaradi **podzemnih jezer** (teh je v vseh rovih **več kot 40**), prek katerih se preliva kristalno čista voda. Dolžina vseh znanih rogov je več kot **10 kilometrov**. Ogled suhega dela jame in plovba po prvem jezeru traja eno uro, za ogled ostalih **13 dostopnih jezer** pa boste potrebovali štiri ure. V Križni jami je tudi **podzemni otok**.

Zaradi krhkosti sigove pregrade in njene počasne rasti je jama zaščitena in zato lahko določene njene dele obiščejo le štiri osebe dnevno. Zaradi tega ukrepa je jama tudi med **najbolj ohranjenimi** turističnimi jamami v Sloveniji.

Več na [www.krizna-jama.si](http://www.krizna-jama.si).



V Križni jami se nahaja eno največjih in v Evropi najbolj znanih **nahajališč okostij jamskega medveda**. Do leta 2000 je bilo v njej odkritih kar **45 podzemnih živalskih vrst**, kar jo po pestrosti uvršča na četrto mesto na svetu. Dve živalski vrsti nosita celo njeno ime, to sta hrošček križnojamski brezokec in križnojamska belgrandiela.



Bližnje Bloke so zibelka smučanja. Že Valvazor je leta 1689 opisal tamkajšnje smuči.

# Grad Snežnik



Grad Snežnik je bil kot lovska postojanka prvič omenjen leta 1268, kot grad pa šele dve stoletji kasneje.

Nahaja se pri Kozarišču v občini Loška Dolina. Prvotno trdnjavo so zgradili oglejski patriarhi, ki so želeli **zavarovati pomembno prometno pot** proti Istri in Kvarnerju. Kasneje je grad doživel več predelav vse do 19. stoletja, ko je dobil današnjo podobo.

Trinadstropna kubična stavba z renesančnim obzidjem, do katerega stopimo preko kamnitega mostu, hrani grajsko pohoštvo zadnje knežje družine Schönburg-Waldenburg, ki je živela v gradu. V njem je **ohranjena vsa originalna oprema**, večinoma iz 19. stoletja. Med najlepšimi

NASTJAAA,  
SI PRINESLA  
TERMOFOR? GRAD  
JE BEL KOT SNEG,  
A MRZEL KOT LED!



POSEBNOST TEH KRAJEV JE TUDI **POLHARSTVO**.  
O STARODAVNEM LOVU NA POLHE LAHKO VEČ  
IZVEŠTE V MUZEJU V GRAJSKI PRISTAVI.



prostori so **jedilnica**, soba s t. i. egiptovskim pohištvom in poročna dvorana. Številne razstavljene trofeje in nagačene živali dajejo gradu **lovski značaj**.

Okoli graščine se širi park z lipovimi in kostanjevimi drevoredi, sprehajalnimi in jezdniimi potmi ter ribnikom. V grajskem parku se nahaja tudi kip rimske boginje lova **Diane z jelenčkom**, ki predstavlja posebnost tudi izven slovenskih meja.

Najvišji vrh daleč naokoli je **Snežnik** (1.796 m), s katerega se širi razgled po večjem delu Slovenije in sosednje Hrvaške. Vzpon na njegov vrh je najlažje začeti na **Sviščakih**, hoja traja dve uri in vodi najprej skozi gozd, nato pa med grmovjem in po skalnati planoti. Nekaj metrov pod vrhom je tudi zavetišče. Snežnik beleži vsako leto rekordno količino padavin, kar pomeni, da je pozimi tu veliko snega, ki se v kotanjah ohrani vse do poletja. Po Snežniški planoti so še danes vidni ostanki italijanskih **kasarn in bunkerjev** iz časa med obema svetovnjima vojnoma, ko je tu potekala **Rapalska meja** med Kraljevino SHS in Kraljevino Italijo.



# Babno polje

-36°C



Slovenska Sibirija leži ob cesti Lož–Prezid–Čabar skoraj na meji s Hrvaško, njeno pravo ime pa je Babno polje.

To je okrog 3 km dolga kotanja, na dnu katere prihaja do močnega toplotnega obrata.

Med 15. in 16. februarjem 1956 so tu zabeležili najnižjo temperaturo v Sloveniji z **-34,5 °C**,

leta 1929 pa naj bi živosrebrni stolpec padel celo do **-39 °C**.

Mrzlo je bilo tudi 1. marca 2005, ko so v nižjem delu polja neuradno izmerili **-36 °C**, medtem ko so v uradni meteorološki hišici, ki je na rahlo dvignjenem robu, izmerili **-29 °C**.

Glavno naselje Babnega polja je **Babno Polje** in leži na osojni strani kotanje. Zaradi ostre klime, ki omogoča le živinorejo in gozdarstvo, so ljudje od nekdaj odhajali na delo drugam. Sprva so si kruh služili v slavonskih gozdovih, v obdobju 1890–1924 pa so odhajali predvsem v Severno Ameriko. Najbolj znan izseljenec je pisatelj Frank Troha Rihtarjev, ki je o svojem rojstnem kraju veliko pisal v slovenskem izseljenskem časopisju.

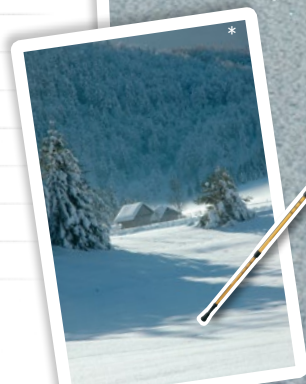
Med Babnim Poljem in Prezidom na hrvaški strani so ostanki **rimskega obrambnega obzidja**, na cesti pa je mejni kamen, ki je označeval mejo med nekdanjima Avstrijo in Ogrsko. V spomin na partizanske borce je v vasi in po okoliških gozdovih postavljenih več kot deset spomenikov.

POLETI TU NI SNEGAI!



NASTJA,  
ALI SI PREPRIČANA,  
DA SVA NA PRAVI POTI?  
KMALU BOVA SREČALA  
BOŽIČKA!

ZAKAJ DVOMIŠ??  
ŠAJ SVA NA  
SONČNI STRANI ALP!



➔ OGROMNO ZANIMIVOSTI IN POGLOBITEV:



DOBROTE



BISERI KARAVE



ZABAVNO



OSEBNOSTI



REKORDI



KULTURNA DEDIŠČINA



SKRITI KOTIČKI



ZGODOVINA



LEGENDE



ŽIVALSKI SVET

Na izletih in  
Potepih vam  
nikoli več ne bo  
dolgčas!

Tematske poti,  
doživljajski parki,  
nenavadni muzeji.

PREKO 200 INTERNETNIH POVEZAV!  
NAD 100 BISTRIH ODGOVOROV!



ALI VEŠ?

MATEJ,  
KAJ SI POČEL  
NA POTI?

V VSAKEM  
KRAJU SEM  
BIL DRUG JUNAK!



20 eur

od 8 do 99 let



9 788871 741666