

Vojmir Tavčar • Mitja Tretjak

SLOVENIJA

V ŽEPU

VODNIK
za Male PoPotnike
in velike
Radovedneže



MARTIN
KRPAN

SEVEROZAHODNA SLOVENIJA



- 168 Nova Gorica**
172 Goriška brda
175 Sveta Gora
177 Sabotin
178 Soška dolina
180 Tolmin
182 Kanal
184 Kobarid
186 Pot miru
188 Triglavski narodni park
190 Bovška kotlina
193 Kluže
194 Dolina Trente
198 Vršič
199 Kranjska Gora
203 Jesenice
204 Begunje
206 Bled
208 Blejski grad
210 Bohinj
213 Dovžanova soteska
214 Kropa
216 Kranj
218 Škofja Loka
220 Idrija
224 Cerkljansko
226 Bolnica Franja
227 Tiskarna Slovenija
228 Divje babe



Nova Gorica



NA TRGU EVROPE JE NEKOČ
STALA MEJNA OGRATA,
DANES PA JE TU MOZAIK
S SPOMINSKO PLOŠČO.

Nova Gorica je živahno in sodobno mesto na meji z Italijo, ki je med zahodnimi sosedmi poznana predvsem zaradi igralniških salonov. Nova Gorica pa je tudi mesto vrtnic, kjer se skozi celo leto dogajajo koncerti in festivali, razstave in sejmi, ponaša se tudi z vinorodnim zaledjem, bogato zgodovinsko tradicijo in svojo univerzo.

Deseto največje slovensko mesto je pravzaprav **zelo mlado**, saj so ga zasnovali šele po 2. svetovni vojni, potem ko je z razmejitevjo tega področja Gorica pripadla Italiji in je Goriška ostala brez večjega upravnega središča. Mesto so tako začeli graditi šele **leta 1947**. Zaradi pomanjkanja zadostne delovne sile in denarnih sredstev, so delavcem na pomoč kmalu priskočile **mladinske delovne brigade**: tri tisoč mladih prostovoljcev je v nekaj mesecih zgradilo prve stanovanjske bloke in mesto je počasi začelo pridobivati na pomenu.

Zaradi bližine italijanske meje in odprte poti proti **Vipavski dolini in Posočju** so se mestu obetale velike možnosti gospodarskega razvoja.



Nova Gorica je tako od sedemdesetih let prejšnjega stoletja postala glavno središče Goriške, kamor se odpravljajo v službo ljudje s širšega območja. Osrednja ulica v mestu je danes **Kidričeva ulica**, ob kateri so zgradili najpomembnejše stavbe.

Okoli obširnega **Trga Edvarda Kardelja** sta tudi knjižnica Franceta Bevka (www.ng.sik.si), Slovensko Narodno Gledališče Nova Gorica (www.sng-ng.si), v neposredni bližini pa je na Bevkovem trgu še Kulturni dom (www.kulturnidom-ng.si).

Več na: www.novagorica-turizem.com

Na robu mesta, na meji z Italijo, se nahaja **železniška postaja**, ki je tudi najstarejša javna stavba v mestu. Zgrajena je bila v secesijskem slogu leta 1906 na progi **Bohinjske železnice**, ki je povezovala Jesenice s Trstom.

V poletnih mesecih lahko stopite na **muzejski vlak**, ki preko predorov, mostov in viaduktov pelje do Bleda. Vlak vleče parna lokomotiva, zato je to enkratna pustolovščina, ki vas bo popeljala tudi nazaj v čas.

Bohinjska proga je bila del 717 KM dolge železniške proge, ki je povezovala Prago s Trstom.

POČASI, GLASNO ...
A NEPOZABNO!





Edvard Rusjan

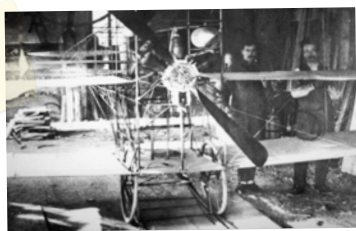
Na Erjavčevi ulici, v neposredni bližini novega **poslovnega Eda centra**, so že leta 1960 postavili spomenik **Edvardu Rusjanu**, ki ga krasí 10,5 m visok kip v podobi Ikarusa.

Edvard in Josip Rusjan sta bila letalska konstruktorja in pilota, ki sta leta 1909 zgradila dvokrilno letalo **EDA I**, s katerim sta 25. novembra istega leta prvič preletela razdaljo 60 metrov, in sicer na višini dveh metrov.

Njuno letalo je bilo dolgo 20 metrov, v razponu kril pa osem. Nekaj dni kasneje je letalo že preletelo razdaljo 600 metrov, ki je bila v primerjavi s takratnimi letalskimi podvigi po svetu sicer zanemarljiva razdalja, vendar je bila

posebnost njunega podviga ravno ta, da sta bila brata Rusjan **načrtovalca, konstruktorja in pilota letala**.

Sledilo je še šest letal z istim imenom (do EDA VII), s katerimi sta brata dosegala vedno boljše rezultate. Januarja leta 1911 sta odšla na poslednjo turnejo v Beograd, kjer pa se je Edvardovo življenje tragično končalo: 9. januarja je na nastopu pred veliko množico gledalcev zaradi vetrovnih razmer strmoglavil in kmalu po nesreči tudi umrl.



Edvard Rusjan danes velja za **prvega slovenskega letalca**, po njem so poimenovali goriški aeroklub, mariborsko letališče in celo asteroid.

Ob **vstopu Slovenije v Evropsko Unijo** maja leta 2004 sta se obe Gorici odločili za ureditev novega mestnega trga, ki naj bo skupen za obe mesti. Pred železniško postajo, kjer se mesti tako rekoč stikata, so odstranili mejno ograjo in uredili enoten trg, ki ga na sredini krasi velik krožen mozaik tržaškega umetnika Franka Vecchieta. Trg od takrat nosi novo ime – **Trg Evrope**.

NEDALEČ OD ŽELEZNIŠKE POSTAJE SE NAHAJA KULTURNI CENTER MOSTOVNA, KJER SE ZBIRAJO MLADI IZ CELE GORIŠKE. CENTER PONUJA VELIKO KONCERTOV, GLEDALIŠKE PREDSTAVE IN JE ZELO PRILJUBLJEN DRUŽABEN PROSTOR (WWW.MOSTOVNA.COM). OBIŠČITE TUDI NOVOGORIŠKO HIŠO POSKUSOV NA BEVKOVEM TRGU (WWW.E-HISA.SI).

V okolici Nove Gorice se lahko podate na izlet v več smeri. Na južnem robu mesta se nahaja **Frančiškanski samostan Kostanjevica**, kjer v Škrabčevi knjižnici hranijo nad 16.500 knjig, v kripti samostana pa je pokopan zadnji francoski kralj iz dinastije Bourbonov Karel X. (WWW.SAMOSTAN-KOSTANJEVICA.SI). Leta 2003 so na nekdanjem zelenjavnem vrtu samostana zasadili zbirko starih vrtnic – *bourbonk*. V parku je najlepše maja, ko cvetijo vrtnice in ko v mestu poteka tradicionalni **Festival vrtnic** (WWW.VRTNICE.ORG).

TRG EVROPE



ŠKRABČEVA KNJIŽNICA JE KULTURNI IN ZGODOVINSKI SPOMENIK (WWW.SAMOSTAN-KOSTANJEVICA.SI).

Goriška brda



Severno od mesta, tik pred slovitim Solkanskim mostom, vas bo cesta popeljala v smeri Goriških brd, čudovite gričevnate pokrajine, dežele vina in sadja.



Celotno območje boste s pogledom najboljšje zaokrožili, če se boste v **Gonjačah** povzpeli na 23 metrov visok **stolp**, pod katerim je spomenik padlim domačinom v 2. svetovni vojni. Ob lepem vremenu se boste lahko nagledali tako furlanske nižine kot tudi Julijcev, Kamniških Alp, Trnovskega gozda in Krasa.

Takoj pa boste opazili, kako zelo zelena so Brda in kako so tam lepo uredili vinograde in sadovnjake. Brda pa so tudi dežela gradov in belih cerkvic, ki so praviloma grajene na vrhu gričev (www.brda.si).

Vas Dobrovo boste prepoznali že od daleč, saj nad strnjenimi domačijami izstopa bel **renesančni grad** iz 17. stoletja. V njem so danes restavracija, s slikami okrašena lovska soba in Viteška dvorana, v kateri se odvijajo različni dogodki.

V ostalih prostorih je edina stalna zbirka grafik slikarja in briškega rojaka **Zorana Mušiča**. V grajski kleti je urejena enoteka z vini briških vinarjev.

Vas Šmartno je izjemno ohranjena, zato so jo razglasili za kulturni spomenik državnega pomena. Zgradili so jo na ostankih rimskega pokopališča, ohranjene pa so ulice okoli

ČE BI PRESPAL
POD TEM MOSTOM,
ZAGOTOVO NE BI
OSTAL SUH!



V času gradnje bohinjske železniške proge je moralo gradbeno podjetje Brüder Redglic und Berger pri Solkanu zgraditi velik in trden most. Zavihali so rokave in zgradili **220 metrov dolg** most čez Sočo, ki je s svojimi 85 metri odprtega kamnitega loka **največji kamniti železniški most na svetu**. Med letoma 1904 in 1905 so tako vgradili **4.533 apnenčastih blokov iz Nabrežine**, ki so med seboj povezani le s tankim slojem cementne malte. Most so v času prve svetovne vojne leta 1916 minirali in ga močno poškodovali, vendar so ga leta 1927 obnovili. Med drugo svetovno vojno pa je le za las ubežal bombnemu napadu.



Preizkusite svoj pogum in fizično pripravljenost v pustolovskem parku **Soča Fun Park** (www.socafunpark.si)!

cerkve, v kateri so freske **Toneta Kralja**, in vaško obzidje iz 16. stoletja, ko je pretila nevarnost turških napadov. V vasi je tudi manjša muzejska zbirka s predstavitvijo **življenja v naselju** v začetku 20. stoletja.

V Gorških brdih,
Natančneje v Medani,
se je leta 1882 rodil
pesnik Alojz Gradnik.

Vsako leto konec avgusta oziroma v začetku septembra poteka **festival Sanje v Medani in Šmartno, pravljica vas** (www.sanjevmedani.si). Brica sta bila tudi skladatelj **Rado Simoniti** in slikar **Zoran Mušič**.

* **Briške češnje** so poznane in prodajane po celi Sloveniji. Poleg njih na tem območju uspevajo tudi breskve, marelice, hruške, jabolka, fige, slive in kakiji.

* **Briško vino** spada med najbolj cenjena slovenska vina. Najbolj znana so rebula, pinot, tokaj, sivi pinot, chardonnay, sauvignon, rdeči merlot in cabernet.

Obisk Brd je še najbolj okusen v začetku junija, ko poteka tradicionalen **Praznik češenj** (www.praznik-cesenj.com), na katerem izberejo tudi

krajjico češenj, še bolj pa boste uživali po trgatvi, ko vinogradi počijejo in se narava prebarva v vse odtenke rumene, oranžne, rdeče in rjave.

Zelo živahno je tudi ob **Dnevih odprtih kleti** (www.brda.si).



Sveta Gora

Nad Solkanom se na 682 metrih visoki Skalnici nahaja Sveta Gora, pomembna romarska božja pot, od koder pogled sega daleč naokrog na Julijce in Jadransko morje.

S svojo veličastno baziliko, frančiškanskim samostanom, romarskim domom in duhovno-izobraževalnim središčem Tau predstavlja pravi biser in pomembno **romarsko središče**, ki je bilo poznano že v 17. stoletju. Po ustnem izročilu naj bi se Uršuli Ferlingoj leta 1539 prikazala Marija in ji naročila, naj na vrhu Skalnice zgradijo svetišče. Takratne oblasti Uršuli niso verjele in so jo zato tudi večkrat zaprli v ječo, iz katere pa se je vedno čudežno rešila. Ljudje so zato začeli romati na goro, kjer so postavili leseno kapelo in molili pred Marijinim kipom. Ko so leta 1540 začeli graditi prvo cerkev, so pri kopanju temeljev našli znamenito kamnito ploščo z vklesanimi ornamentami in molitvijo Zdrava Marija. Sloves romarske poti se je v stoletjih močno razširil in leta 1907 je papež Pij X. podelil cerkvi naslov **bazilika**.

V 50 M VISOKEM
ZVONIKU SO
4 VELIKI IN
5 MALIH ZVONOV.



ALI
VES?

Znani romarski središči sta tudi Bazilika Marije Pomagaj na Brezjah in Ptujška Gora.

V prvi svetovni vojni je bila Sveta Gora žal močno poškodovana, za obnovo pa je kmalu poskrbel goriški nadškof **Francišek Sedej**, ki je dal pozidati romarski dom s kapelo po načrtih arhitekta Maksa Fabianija.

Največja dragocenost, ki jo hranijo na glavnem oltarju, je milostna podoba Matere božje, ki sodi med najbolj znamenite Marijine podobe v Sloveniji.



↑ MILOSTNA PODOBA
MATERE BOŽJE

Ko je po Rapalski pogodbi Goriška pripadla Italiji, so italijanski frančiškani tu zgradili samostan in novo cerkev. 29. aprila 1945 so partizani nameravali bombardirati baziliko, ker jo je pred tem zasedla nemška vojska, vendar je napad zaradi oblačnega vremena spodletel.

V baziliki si posebno pozornost zaslužijo barvna okna, orgle, zvonovi in baročni križev pot iz leta 1765. V bližnjem samostanu so še **Marijanski muzej**, v katerem hranijo votivne podobe, ostanke porušene bazilike, podobice, fotografije ter knjižnica in noviciat.

?

Na Sveti Gori potekajo **maše** ob nedeljah in praznikih ob 8.00, 10.00, 11.30 in 16.00. Ob delavnikih je sveta maša ob 7. uri, večerni obred pa ob 17. uri.

V baziliki je od 1. maja do 2. novembra vsak dan, razen ob nedeljah, **rožni venec**, kateremu sledijo večernice. Vse informacije o svetih mašah, dogodkih, romanjih idr. so objavljene na www.svetagora.si.

Sabotin

Pomembna in priljubljena izletniška točka je tudi Sabotin, 608 metrov visok hrib severno od Nove Gorice, na katerega se lahko povzpnete tako peš kot s kolesom.

Na Sabotinu je potekala **soška fronta** in na njem so se bojevali pripadniki 22 narodov. Sledovi vojne so vidni še danes, saj je hrib prepleten z **obsežnim sistemom kavern**, skozi katere se lahko sprehodite. V spomin na vojna dogajanja so na njem uredili **park miru** in **muzejsko zbirko Sabotin v prvi svetovni vojni**, spominsko sobo *Severna Primorska v osamosvojitveni vojni 1991* in zbirko gradiva o drugi svetovni vojni (www.sabotin-parkmiru.si).

Od leta 1978 je Sabotin **KRASIL** NAPIS NAŠ TITO. Narejen je bil iz kamnov, posamezne črke so bile visoke 25 m, celoten napis pa je bil dolg 100 m. Od leta 2004 do danes so ga večkrat **SPREMENILI** v SLO, NAŠ TIGR, NAŠ FIDO in VSTAJA.

★ Kljub njegovi skromni višini je odlično razgledišče s pogledom na Julijce, reko Sočo, goriško kotlino, Kras, morje, Furlansko nižino in zahodne Alpe.

Na jugovzhodu sabotinskega grebena se dviga 535 m visoki vrh Sv. Valentina, kjer so vidne obnovljene ruševine cerkvenega kompleksa. Na tem mestu so konec 14. stoletja zgradili romarsko cerkev, kjer so opravljali bogoslužje do ukinitve leta 1782.



Soška dolina

Od Solkana vse do Bovške kotline se razprostira prečudovita Soška dolina. Vasi v njej so majhne in strnjene ter se nahajajo ob terasah, kjer je še živo poljedelstvo.

Večji kraji so tu **Kanal**, **Most na Soči**, **Tolmin**, **Kobarid** in **Bovec**. V njih je danes zelo razvit **turizem**, saj dolina ponuja nešteto možnosti za rekreacijo, ribolov, adrenalinske aktivnosti, potepanje, planinarjenje, počitek in uživanje v prelepi naravi (www.dolina-soce.com).



↑
RAFTING

SOTESKANJE



ITALIJA



↑
SOTOČJE TOLMINKE
IN ZADLAŠČICE



↑
KAJAK





RAFTING, KAJAK,
SOTESKANJE ... AMPAK
VEDNO IN SAMO Z
REŠILNIM JOPIČEM!



Tolmin



Leta 2005 je Matjaž
Nanut ulovil največjo
soško postrv doslej;
težka je bila 14,7 kg
in dolga 106 cm.

Gospodarsko in upravno središče Soške doline je Tolmin, ki se je v zgodovino zapisal kot središče kmečkih uporov.

Zadnji, **tolminski punt**, se je zgodil leta 1713 in se je razširil na Goriško in Kras vse do Istre. Zgodovinsko dogajanje v teh krajih privlačno prikazuje **Tolminski muzej** (www.tol-muzej.si).

TOLMINSKA KORITA



Izjemno naravno lepoto predstavljajo divja **Tolminska korita**, ki so najnižja in najjužnejša točka **Triglavskega narodnega parka**.

Ob sotočju **Tolminke** in **Zadlaščice** je speljana krožna pot, ob kateri so postavljene table z informacijami o rastlinstvu in znameniti **soški postrvi**.

TOLMIN



TU GOR!!!

Nad koriti so pred 100 leti zgradili **Hudičev most**, s katerega je pogled na 60 metrov nižjo Tolminko naravnost srhljiv in nepozaben.

Le 8 kilometrov od vasi Zatoľmin so na Javorci, strmo nad Tolminskimi koriti, avstrijski vojaki leta 1916 zgradili leseno **Spominsko cerkev Sv. duha**, ki nosi znak evropske kulturne dediščine.

Na južni in severni strani cerkvene ladje je več hrastovih plošč, na katerih so vžgana imena 2.564 na okoliških bojiščih padlih avstro-ogrskih vojakov, ki so pokopani na Ločah pri Tolminu.

Cerkev je tudi ena izmed postaj na zgodovinski **Poti miru**, ki povezuje spomenike in ostaline 1. svetovne vojne v zgornjem Posočju.



↑
JAVORCA



Soča je 140 km dolga reka, ki je po celem svetu poznana po smaragdni barvi. v svojem toku pa sicer prehaja v vse odtenke zelene in modre. Reka izvira v **dolini Trente**, ponekod je zelo ozka in deroča, drugje pa široka in umirjena. Reka je zdaleč najlepša tam, kjer je z močjo svojega toka izdolbla **Velika in Mala korita** (pri vasi Soča) in **korita pri Kršovcu** (pri Kal - Koritnici). Soča ima več hudourniških pritokov, pri Tolminu se ji pridruži Tolminka, pri Mostu na Soči Idrjica z Bačo, na italijanskem ozemlju pri Sovodnjah Vipava, blizu Ronk malo pred izlivom pa še združen tok Tera in Nadiže. V Jadransko morje se izlije v **naravnem rezervatu Isola della Cona** blizu Tržiča.

ALI VES?

TEMPERATURA REKE TOLMINKE SE SKOZI LETO GIBLJE MED 5 IN 9 °C!

Kanal



LETA 1908 JE V BLIŽINI VASI AVČE PADEL METEORIT, KI GA DANES HRANITJO NA DUNAJU.

Kanal je majhno, a slikovito naselje z bogato zgodovino. Prvič je namreč omenjen že leta 1140, v naslednjih stoletjih pa je pripadal tako oglejskemu patriarhu kot goriškim grofom.



Srednjeveško mestece je znano predvsem po svojem **mostu** iz 16. stoletja. Ta je bil sprva lesen, večkrat je bil tudi porušen in nato obnovljen, nazadnje po prvi svetovni vojni. Od srednjeveškega obzidja so se danes ohranili le ostanki obrambnih stolpov. V času prve svetovne vojne je pri Kanalu potekala soška fronta.



KAJ MI POMAGA ZLATA KRONA. ČE SEM CEL IZ KAMNA!

Jedro mesta je trg **Kontrada**, kjer se predvsem poleti odvijajo številni dogodki, po katerih je Kanal znan daleč naokoli.

Med najbolj znanimi so **tradicionalni Skoki z mosta**, na katerih se preizkušajo tako mladi kot starejši, večinoma moški.

V Kanalu in v okoliških vaseh (zadnja leta tudi čez mejo v Benečiji vse do Nove Gorice) vsako poletje potekajo **Kogojevi dnevi**, festival sodobne glasbe v čast skladatelju Mariju Kogoju, ki ima v Gotski hiši urejeno spominsko sobo.

Poleti se krajani radi kopajo v Soči in se sončijo na peščeni plaži.



NEPTUNOV VODNJAK



Kobarid

Pod visokim in mogočnim Krnom leži Kobarid, mestece, ki ponuja ogromno možnosti za športne aktivnosti, ribolov, padalstvo in celo lov.

V preteklosti pa je bil Kobarid v središču razburkanega zgodovinskega dogajanja. Območje je bilo poseljeno v rimskem času, tu so našli ostanke ene **najstarejših cerkva na Slovenskem**, v srednjem veku je doživelo več turških napadov in prodor Napoleonove vojske.

Najhuje pa je bilo v času **prve svetovne vojne**, saj je tu potekala **soška fronta** in so se bili hudi gorski boji: oktobra 1917 so Nemci in Avstrijci napadli italijanske vojake s plinom in jih potisnili v Furlansko nižino vse do reke Piave.



Temu dogodku pravimo 12. soška bitka, znan pa je tudi pod imenom **čudež pri Kobaridu**, saj niti Avstrijci niti Nemci, ki so napad načrtovali, niso pričakovali, da bodo tako uspešni.

V spomin na 7.014 padlih vojakov italijanske vojske v prvi svetovni vojni je na **Gradiču** okoli cerkve sv. Antona Benito Mussolini leta 1938 dal postaviti veliko **kostnico**. Do nje vodi cesta s postajami križevega pota, grajena pa je v obliki osmerokotnika s tremi koncentričnimi krogi, ki se ožajo proti vrhu.



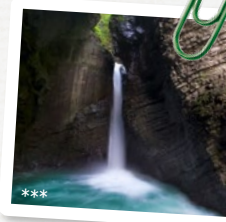
Dogodke na soški fronti nazorno prikazuje **Kobariški muzej**, ki je bil nominiran za najboljši evropski muzej in je prejel muzejsko nagrado Sveta Evrope za leto 1993.



Muzejsko gradivo je zelo bogato in raznoliko, o težkih in krvavih dneh na bojni liniji ob Soči boste tako izvedeli med ogledom eksponatov, fotografij, zemljevidov in tudi s pomočjo projekcij in spominov (www.kobariški-muzej.si).



Na poti iz Kobarida proti vasi Drežnica ne smete prezreti najslikovitjega slovenskega slapu - **Velikega Kozjaka**. Nahaja se v izdolbeni podzemni dvorani, kjer barve prehajajo od bele do zelene. Potok Kozjak pada v šestih slapovih, od katerih sta obiskovalcem dostopna le zadnja dva.



Pot miru

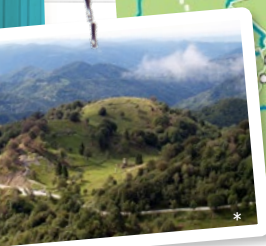


Kot smo že večkrat poudarili, je bilo zgornje Posočje med letoma 1915–1917 prizorišče soške fronte. Tu so se bili hudi boji, umirali so pripadniki številnih narodov in iz tega obdobja so se ohranili jarki, utrdbe, kaverne, vojaška pokopališča, še več pa je ostankov granat in ostalega orožja.

Kraje, kjer so ostaline fronte najbolj vidne, so leta 2007 povezali v **Pot miru**, ki je posvečena spominu na vse žrtve prve svetovne vojne. Začne se v Logu pod Mangartom, zaključi pa se pri muzeju na prostem na Mengorah v bližini Mosta na Soči.



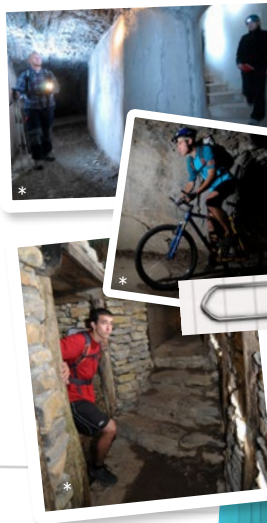
Na poti lahko obiščete vojaška pokopališča in kapele, trdnjavo Kluže, muzeje na prostem, naravne spomenike in kraje, bogate s kulturno dediščino. Pot je razdeljena po sklopih in težavnosti. Pred nedavnim so jo razširili do Goriške in tržaškega Krasa ter jo poimenovali **Pot miru od Alp do Jadrana**.



INFO: WWW.POTMIRU.SI



Kolovrat je najbolj obiskana točka **Poti miru**, saj se nahaja na izredno razglednem grebenu med Posočjem in Benečijo. Dostop je možen s ceste Kobarid-Tolmin, s katere v naselju Idrsko zavijemo v hrib proti Liveku. Pot je dobro označena. V času prve svetovne vojne je italijanska vojska tu zgradila obsežen sistem svoje **tretje obrambne črte**, ki je danes urejen v **muzej** na prostem s povejniškimi in opazovalnimi mesti, mitralješkimi in topniškimi položaji, kavernami in mrežo jarkov. **Muzej na prostem Kolovrat je čezmejni muzej**, ki se nadaljuje tudi na italijanski strani.



SOŠKA FRONTA

je bilo bojišče med italijansko in avstro-ogrsko vojsko, ki je v času prve svetovne vojne potekalo od Rombona vse do Tržaškega zaliva. Dolga je bila 90 km in še danes predstavlja največje prizorišče gorskega spopada v zgodovini človeštva. Zaradi neugodnega terena je bila tudi ena najtežjih bitk v prvi svetovni vojni.

Na strani Avsto-Ogrske so se bojevali dejansko vsi narodi monarhije: Nemci, Madžari, Italijani, Slovenci, Hrvatje, Srbi, Bošnjaki, Čehi, ...

V bitke so pošiljali najprej Slovence, nato Italijane, nazadnje Madžare in Nemce. Avstrijske oblasti so izselile okoli 80.000 Slovencev z Goriške in Posočja, italijanske zasedbe pa so izgnale okoli 12.000 Slovencev, mnogi so živeli v begunskih taboriščih.





Triglavski narodni park

Okoli najvišje slovenske gore, Triglava (2.864 m), se razprostira obsežen in še dokaj neokrnjen naravni park, v katerem veljajo posebna (stroga) pravila.

Gre za **Triglavski narodni park**, kamor se na izlet podajajo številni planinci in drugi ljubitelji narave iz cele Evrope, saj je v njem večina slovenskih dvatisočakov, ogromno pa je tudi drugih naravnih in kulturnih znamenitosti.

TÍŠÍNA, NE MOTÍÍ!

Največji reki sta tu **Soča** in **Sava**, številni pa so tudi hudoumniki in manjše reke, ki oblikujejo veliko **slapov**.

Največje jezero v parku je **Bohinjsko jezero**, kot iz pravljice pa so tudi **Triglavska** in **Kriška jezera** ter **Krnsko jezero**.

Park je prepoln naravnih znamenitosti, zato se v njem lahko zadržite več dni. Gorske poti so tu lepo urejene, okrepčate se in prespite lahko v eni od **številnih koč** in zavetišč.



Vzemite si čas in opazujte planinske orle, s kančkom sreče pa boste lahko naleteli tudi na velike peteline, ruševce, svizce in korzore, dokaj običajno je tudi srečanje z gamsi (www.tnp.si).

Triglavskega narodnega parka nikakor ne gre zamuditi!

OJ, TRIGLAV, MOJ
DOM, KAKO SI
KRASAN ...



BI RES ŽIVEL
TAM GOR?? MISLIM,
DA ALJAŽEV STOLP
NIMA NITI WC-JA ...



ALJ
VES?

V Triglavskem narodnem parku veljajo stroga pravila. Zapisana so na www.tnp.si.

Bovška kotlina

Pod južnim pobočjem Rombona, na najvišji soški terasi, leži živahen Bovec, priljubljena destinacija za športnike v vseh letnih časih.



Največ turistov se na skrajni sever Soške doline poda poleti, ko se lahko predajo užitkom kolesarjenja, planinarjenja, vodnih športov od kajaka do raftinga in soteskanja, pa tudi skoka s padalom in drugih adrenalinskih športov.

V Bovcu večina obišče različna društva in centre, ki ponujajo raznovrstne rekreacijske in športne dejavnosti, le redki pa si tu ogledajo **cerkev sv. Urha**, do katere vodi monumentalno stopnišče. Zraven bovškega kampa se nahaja tudi gotska **cerkev device Marije v Polju** iz 16. stoletja. V prvi svetovni vojni je bila cerkev močno poškodovana, kasneje so njeno zunanost delno spremenili, v notranjosti pa so se ohranile le freske na levi strani slavoloka.



KOTLINA



V Bovcu je več hotelov in gostišč. Turistično ponudbo dopolnjujejo športno letališče in krožna kabinska žičnica **smučišča Kanin** (pozor, preverite, ali središče obratuje: www.boveckanin.si).



Zaradi velikega pretoka ljudi skozi celo leto v Bovcu organizirajo številne prireditve (www.bovec.si):

- * **Emaus** poteka na velikonočni ponedeljek na Kaninu, kjer starodobni smučarji tekmujejo na lesenih smučeh in bobih;
- * **Festival Kluže** julija in avgusta ponuja obsežen program predstav in koncertov;
- * **Čomparska noč** je etnološka in zabavna prireditev, ki se odvija v vikendu okoli 15. avgusta in na kateri lahko okusite tipično jed *čompe an skuta* – krompir s skuto;
- * **na Ekološki spust po Soči** se lahko podate ob koncu turistične sezone, na njem pa poteka velika čistilna akcija rečnih bregov in okolice;
- * konec decembra pripravljajo tudi **Bovec Outdoor Film Festival** z bogatim mednarodnim izborom filmov na temo ekstremnega športa in narave (www.bofff.si);
- * v času filmskega festivala poteka tudi **Mednarodni festival snežnih skulptur**.



Nad Bovško kotlino se dvigajo visoke gore: **KANIN (2.587 m)**, sledita ji **Prestreljenik** in **Rombon**.

BOKA



Okoli Bovca je veliko manjših vasi in zaselkov, še več pa je **idiličnih koticov**, kjer pogled na gore in na čudoviti Sočo ali Koritnico pričara resnično pravljичno okolje.

Le streljaj od Bovca se nahaja med kopalci in entuziasti vodnih športov priljubljena **Čezsoča**, tri kilometre v smeri proti Kobaridu vas bo pred vasjo **Žaga** pričakal najbolj vodnat in najveličastnejši slovenski slap – **Boka**.



Le dva kilometra v nasprotno smer, na križišču cest proti Predelu in Vršiču, se nahaja **vojaško pokopališče**, kamor so prenesli posmrtno ostanke avstro-ogrskih vojakov z okoliških pokopališč. Ocenjujejo, da je tu pokopanih okoli 600 vojakov.



Reka Koritnica človeškemu očesu podarja številne naravne bisere. Eden najlepših je pri trdnjavi Kluže, kjer je reka izdolbla 200 metrov dolga in 70 metrov globoka **Velika korita**. V zgornjem delu svojega toka, v bližini Loga pod Mangartom je Koritnica ustvarila še **Mala korita**, težko dostopne grape in slapovi njenih pritokov pa so zelo priljubljeni tudi med lednimi plezalc.

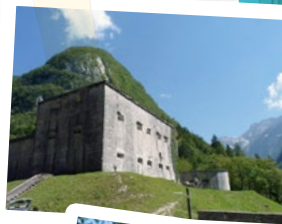


Kluže

Trdnjava Kluže leži le 4 km od Bovca v smeri prelaza Predel. Na tem mestu je bila v 15. stoletju zgrajena lesena utrdba, ki naj bi preprečevala turške plenilne pohode na Koroško in nadzorovala promet.

Kasneje, leta 1613, je bovški glavar Georg Philipp von Gera postavil kamnito trdnjavo in v bližini odkril studenec, kar je njegovim vojakom omogočilo vzdržati tudi daljša obleganja. Leta 1797 je **avstrijska posadka** branila trdnjavo pred dobro oboroženimi in številčnimi enotami **francoske armade**. Branilci so imeli malo možnosti proti nasprotnikom, zato so se **poslužili zvižace**: ponoči so odstranili viseči most čez Koritnico in tako je v temi mnogo francoskih vojakov zgrmelo v globino. Kljub temu so se branilci naslednjega dne vdali in Francozi so utrdbo razrušili.

Današnjo podobo je trdnjava dobila leta 1882. Njen osrednji del ima **obliko kvadrata**, na stenah pa so visoke in ozke **strelne line**. Del Kluž predstavlja tudi trdnjava **Fort Hermann**, ki so jo zgradili na zgornjem skalnem grebenu, do nje pa se lahko odpravimo peš skozi predor. Zgornja utrdba je bila uničena med topniškim obstreljevanjem v prvi svetovni vojni, medtem ko je spodnja takorekoč preživela **napade italijanske vojske** (www.kluze.net).



Dolina Trente



PLANIKA JE
ZAVAROVANA RASTLINA,
PUSTI JO PRI MIRU!

Trenta je najsevernejši del Soške doline, ki se prične kmalu za vasjo Kal – Koritnica, natančneje nad vasjo Soča, in se nadaljuje do izvira reke Soče.

Ledeniška dolina se v celoti nahaja v Triglavskem narodnem parku ter jo zaznamujeta bujna narava in tok smaragdne Soče. V dolini so le tri vasi: **Soča** in **Lepena**, ki sta dobili ime po rekah, ter **Trenta**, ki daje ime celotni dolini.

V 15. stoletju se je tu razvilo **fužinarstvo**. Prvi **fužinarji** in **rudarji** naj bi bili vojaški begunci in kaznjenci iz Zgornjega Poadižja, natančneje iz okolice mesta **Trento**, od koder naj bi po nekaterih virih tudi izhajalo ime tega kraja.

V Trenti deluje informacijsko središče Triglavskega narodnega parka (www.tnp.si), kjer se lahko seznanite z naravnimi posebnostmi edinega narodnega parka v Sloveniji.

Po propadu železarstva se je veliko tedanjih prebivalcev odselilo, izseljevanje pa je potekalo vse do 19. stoletja, ko so dolino odkrili gorniki in botaniki.

Od tu se lahko podate na različno zahtevne poldnevne, enodnevne in večdnevne ture po dolini ali v okoliške gore.

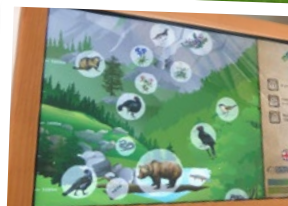
V zgornjem delu reke Soče, od njenega izvira do informacijskega središča **Doma Trenta**, je veliko naravnih znamenitosti in kulturnih spomenikov, ki zaznamujejo podobo doline.

Največja atrakcija doma je video inštalacija Andreja Zdraviča: **Skrivnosti Soče – Časovno obzorje**. Od leta 2011 je v muzeju prisotna tudi inštalacija **Gozd – Časovni triptih**.

Obvezen je tudi postanek v **alpskem botaničnem vrtu Juliana**. Njegov ustanovitelj je bil Albert Bois de Chesne. Leta 1925 je v Trenti kupil zemljišče, pri urejanju vrta pa so mu s podatki o nahajališčih redkih rastlin pomagali poznavalci alpske flore Henri Correvon in Lino Vaccari ter **dr. Julius Kugy**.

Poseben del vrta je namenjen tujkam, ki so prišle iz zahodnih Alp, Pirenejev, Apeninov, Atlasa in Kavkaza. Juliana je najlepša v maju in začetku junija, vendar je v njej polno drobnih, morda manj opaznih rastlin, ki so enako lepe in vredne ogleda tudi v času od pomladi do jeseni.

DR. KUGY →



JULIANA





Do **izvira Soče** pridete, če z vršiške ceste zavijete proti **Zadnji Trenti**. Do Koče pri izviru vodi približno kilometer dolga, ozka asfaltirana cesta. Pri koči je urejeno parkirišče, od koder se lahko po markirani poti povzpnete ob brzicah navzgor. Do 10 m visokega slapa pod izvirom vas loči le 10 minut hoje.

Slap je stisnjen med skalne pečine. Ob visokem vodostaju mogočno buči v dolino ter ustvarja vlažno zaveso iz milijonov drobnih kapljic vode.



Izvir Soče je eden najlepših kraških izvirov v naših gorah.

Vode, ki se zbirajo na območju Jalovca, Šit, Travnika in Mojstrovke, vrejo na dan iz jame s podzemnim jezercem ter skozi ozko sotesko, ki se kmalu razširi. Zaradi velikega strmca je tok Soče zelo razgiban. Pri izviru reke se prične tudi 20 kilometrov dolga učna sprehajalna

Soška pot.



Dolina Trente s svojo veliko raznovrstnostjo flore in favne, slikovitimi vasmimi, gozdovi, rekami, jezeri, slapovi, dolinami, planinami ter visokogorjem ponuja številne priložnosti za **pohodništvo**.

Manj zahtevni sprehodi po dolinah Zadnjice, Zadnje Trente, Lepene, Lemovju, Vrsniku ali po Soški poti omogočajo odkrivanje kulturne dediščine in skritih kotičkov **nedotaknjene narave**.

Poleg **Krnskega jezera** so iz doline Trente dostopna tudi **Kriška jezera** na kraški planoti **Kriški podi**. Daljša tura vodi v **Dolino sedmerih jezer**, enega izmed prvih zavarovanih in najlepših območij Triglavskega narodnega parka.



Ena od stranskih dolin Trente je tudi **dolina Lepene**. Dolga je le 5 km in se zaključi s slapom Lepence. Pri Domu dr. Klementa Juga se prične pot do čudovitega **Krnskega jezera**, ki je največje slovensko visokogorsko jezero. Hoja traja slabi dve uri in pol, v jezeru pa se žal ne boste smeli okopati, saj bi na tak način ogrozili njegov ekosistem.



↑ KRNSKO JEZERO

Na številne okoliške gorske vrhove vodijo tudi bolj ali manj zahtevne urejene in zavarovane planinske poti.



Pri odcepu za Lepeno ne zamudite **Velikih korit Soče**.

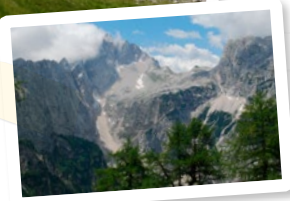
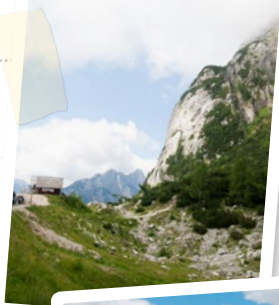
Dolga so 750 metrov in široka od dveh do osmih metrov, obdajajo pa jih do **15 metrov visoke apnenčaste stene**.

Korita si lahko ogledate z visečega mostu ali pa se enostavno sprehodite ob njih. Nekoliko dalje boste našli tudi **Mala korita**, ki jih lahko občudujete s **kamnitega mosta**. Tik pred koncem doline, preden se izvije na bovško ravnino, pa Soča ustvari še Korita pri Kršovcu.



Vršič

Trenta se z Gorenjsko povezuje z najvišjim slovenskim cestnim prelazom Vršič, ki je tudi izhodišče za planinske ture po številnih dvatisočakih.



Prelaz je odprt od spomladi do jeseni, zaprt pa je takrat, ko zasneži, saj je pot strma in mestoma nevarna. Takrat se nanj podajajo turni smučarji in pohodniki. Vršič je zato pomembna turistična točka v vseh letnih časih.

Cesto preko prelaza je dalo zgraditi avstrijsko poveljstvo med prvo svetovno vojno, saj so bile takratne povezave na tem območju zelo slabe.

V ta namen so pripeljali več kot **10.000 ruskih vojnih ujetnikov**, ki so razširili in utrdili obstoječo cesto, zgradili viadukte in mostove, klesali kamenje ter opravljali različna zemeljska dela.

Dela so bila v glavnem opravljena v letu 1915, terjala pa so veliko žrtev. Z ujetniki so stražarji zelo slabo ravnali, bili so tudi pomanjkljivo oblečeni in med njimi so pogosto razsajale bolezni. Poleg tega je delavce v začetku leta 1916 zasul velik snežni plaz.



Na Vršiču naj bi tako umrlo med 500 in 900 ruskih ujetnikov – v spomin nanje so zgradili t. i. **Rusko kapelico** v pravoslavnem slogu, ob njej pa so postavili tudi grob v obliki piramide.

Kranjska Gora

Kranjska Gora leži tako na meji z Avstrijo kot z Italijo in je svetovno znano smučarsko središče. Turisti od blizu in daleč pozimi prihajajo na smučanje in sankanje ter celo plezanje po slapovih pa tudi na počitek in iskanje sreče v igralnicah.

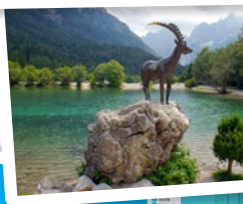
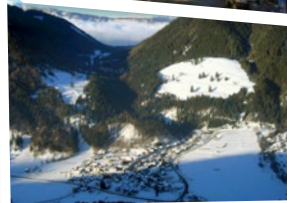
Zaradi velikega števila obiskovalcev v vseh letnih časih, v tem mestecu prirejajo številne prireditve (www.kranjska-gora.si).

Rekreacijsko-turistični center

Kranjska Gora je najstarejša smučarska infrastruktura v Sloveniji.

Smučišča se nahajajo na nadmorski višini med 800 in 1.600 metri in se raztezajo po pobočju Vitranca mimo Podkorena vse do Planice. Skupno je urejenih 30 kilometrov prog za alpsko smučanje.

JEZERO JASNA →



ALI
VES?

Zadnji slovenski zmagovalec Pokala Vitranca je bil Jure Košir leta 1999.

Ljubitelji teka na smučeh pa imajo na voljo **40 kilometrov prog** med Gozdom Martuljkom in Tamarjem. Od leta 1961 poteka v Kranjski Gori **Pokal Vitranc**, tj. tekmovanje v moškem slalomu in veleslalomu.



V ostalih letnih časih lahko planinarimo in obiščemo tudi nekaj zanimivih krajev:

- * **rojstno hišo Josipa Vandota**, avtorja znamenitega **Kekca**;
- * **Liznjekovo domačijo**, ki je primer slovenske alpske hiše;
- * v smeri proti Ratečam se v neposredni bližini ceste nahajajo **Zelenci**, danes naravni rezervat, kjer so **talni izviri Save Dolinke**. Voda tu privre na dan iz dveh metrov globokega jezera zelene barve;
- * iz Rateč zavije cesta do **Planice**, doline, ki je po celem svetu znana po smučarskih skakalnicah.

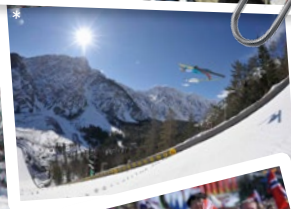


Korak do **Kekčeve dežele** je zelo kratek in pelje skozi ... rov! Tam vam bo Kekec postregel s pastirsko malico, teta Pehta vam bo razkrila skrivnosti o zdravilnih zeliščih, mogoče pa boste srečali tudi Bedanca, ki je postavil veliko novih pastil! Pustolovščina traja dve uri in se prične pri turistični agenciji Julijana v Kranjski Gori (www.julijana.info).



**

ČE BO ZAPIHAL
VETER, ME BO ODPIHNILO
IN BOM POSTAVIL NOV
REKORD POLETA V ...
GOZD!



TEKMOVALEC
MATEJ NAS JE
PRESENETIL Z NOVO
DISCIPLINO: SKOKOM
S TEKAŠKIMI SMUČMI!



Planica je dobila prvo skakalnico še pred letom 1930. **Stanko Bloudek** je skonstruiral do tedaj **eno največjih smučarskih skakalnic na svetu**, ki danes nosi ime Bloudkova velikanka. Od leta 1932 je naredil načrte za okoli 100 smučarskih skakalnic. Oktobra 2012 so otvorili obnovljeno **Bloudkovo velikanko**, ki je danes kompleks dveh skakalnic, velike in srednje.

Iz Planice vodita dve poti v **Tamar**, priljubljeno izletniško točko in **eno lepših alpskih dolin**. Peš se lahko odpravite po poti, ki pelje čez razgledne travnike – ti odpirajo pogled na gorske stene.

Odpočijete in okrepčate se lahko v **Domu v Tamarju**, v nekdanji pastirski hiši in sirarni, zraven doma pa obiščete **kapelo Marije Pomagaj**. Zgrajena je bila leta 1936 in pri zadnji prenovi je sodeloval pater Marko Ivan Rupnik, ki je v njej postavil mozaik.



Pozimi si oglejte še zaledenele slapove pod pobočji **Mojstrovk** in **Travnika**, poleti pa bo najbolj zanimiv **prekrasen izvir Nadiže** pod Poncami. Reka izvira iz skalne stene in se kmalu spusti v 10 metrov visok slap.

Če pa iz Kranjske Gore krenete v nasprotno smer, proti Jesenicam, se lahko sprehodite po **Gozdu Martuljku** in si ogledate **Martuljkove slapove**.



V **Mojstrani** obiščite še novonastali **Slovenski planinski muzej**, v katerem se prepletajo zgodovinska pričevanja o začetkih in razvoju planinstva ter gorništvu pri nas. Muzejska zbirka obsega staro planinsko opremo, fotografije, makete, razglednice itd. (www.planiskimuzej.si).



Jesenice

Jesenice so največje slovensko železarsko središče. Pomembne so postale že v srednjem veku, saj so gore v okolici bogate z železovo rudo.



Listina iz leta 1381 dokazuje, da je ob Savi že takrat stala peč za taljenje železove rude. Fužine so v zadnjih desetletjih 19. stoletja zamenjali sodobnejši železarski obrati, dediščina lastnikov železarskih obratov 16. in 17. stoletja pa so štiri graščine.



V najstarejši **Kosovi graščini** je Muzej Jesenice postavil zbirko o razvoju delavskega gibanja in o NOB, v Bucelleni-Ruardovi graščini pa najdete **Gornjesavski muzej o železarstvu** (www.gornjesavskimuzej.si).



V najstarejšem delu mesta se skriva nekaj ostankov starega ljudskega stavbarstva, med katerimi je tudi lesena stanovanjska hiša za delavce, ki ji krajani pravijo *kasarna*.

Sicer pa se Jesenice ne predstavljajo samo kot center železarstva, ampak tudi kot mesto jekla in rož. Drugo značilnost je mestu dala **Golica**, neporaščen vrh severno od mesta, ki slovi po svojih narcisah. Aprila in maja so njene poljane prekrte s cvetjem, ki privablja številne pohodnike in ljubitelje cvetlic (www.turizem.jesenice.si).



MUZEJ O ŽELEZARSTVU



Begunje

Kraj, kjer murke cveto, kot je pel ansambel bratov Avsenik, ne vabi obiskovalcev samo s cvetjem in z ostanki grada Kamen, ampak tudi z bogato kulturno dediščino, svetovno znan pa je predvsem po tovarni športne opreme Elan, na katere smučeh je dolgo let zmagovala svetovna smučarska elita.

V osrednji del starega jedra sodi **graščina Kacenštajn**, kjer so bili med drugo svetovno vojno zloglasni gestapovski zapori, skozi katere je šlo več kot 11.500 zapornikov. Pomnik teh medvojnih dogodkov je **Muzej talcev**, ob graščini pa je grobišče večine od 849 tam umorjenih domoljubov. Sicer pa večji del graščine še vedno zavzemajo prostori psihiatrične bolnišnice (www.begunje.si).

Begunje so ponosne na **ansambel bratov Avsenik**, ki je bil na glasbenem prizorišču od začetka petdesetih let do konca prejšnjega stoletja. V domačiji in gostilni Pri Jožovcu, kjer

POGLED NA BEGUNJE



sta bila doma utemeljitelja slovenske narodnozabavne glasbe Slavko in Vilko Avsenik, se še vedno srečujejo oboževalci njune glasbe. V domačiji je tudi muzej, ki pripoveduje zgodbo najuspešnejše slovenske glasbene skupine vseh časov (www.avsenik.com).



Na koncu vasi, ob vhodu v dolino Drago, stojijo mogočne ruševine gradu **Kamen** iz 13. stoletja. Legenda pripoveduje, da so krajanji leta 1740 iz gradu pobrali vse stebre in klesane dele za gradnjo hiš in prezidavo gradu **Kacenštajn!**



Ansambel bratov Avsenik je deloval od leta 1953 do leta 1990 in je nedvomno najuspešnejša slovenska glasbena skupina v svetovnem merilu, saj je prodala neverjetnih 30 milijonov primerkov svojih **120 plošč**. Avseniki so bili izredno popularni v Avstriji in Nemčiji (z imenom Oberkrainer Quintett) ter drugod po Evropi, nastopili pa so tudi v Avstraliji in v ZDA, kjer so polnili velika koncertna prizorišča. V Berlinu so nastopili celo pred 90.000 gledalci! Njihove najbolj znane uspešnice so: **Na Golici, Tam, kjer murke cveto** in **Slovenija, od kod lepote tvoje**.



Ansambel Avsenik je postavil tudi **svetovni rekord** v neprekinjenem koncertiranju: igrali so namreč 300 večerov zapored!



Bled

Domačini in turisti, ki se v velikem številu podajajo na Bled, bodo zagotovo potrdili, da je to eden tistih krajev, ki ga enostavno ne smemo obiti.

Najstarejša turistična destinacija v Sloveniji leži okoli jezera, nad katerim mogočno dominira grad, od koder se odpira najlepši pogled na otok s cerkvijo. Bled ima dolgo zgodovino in je bil prvič omenjen pred več kot tisoč leti. Po zaslugi številnih znanih osebnosti, ki so ga redno obiskovale, se je razvil v ekskluzivno turistično in zdraviliško destinacijo.

Tu so zgradili hotele in razkošne vile, ki jih lahko občudujemo še danes, čeprav je nekatere že močno načel čas.

Blejski otok je edini naravni jezerski otok v Sloveniji. Na njem stoji baročna cerkev, do njega pa lahko pridemo **le s čolnom**. Ostanki prvih stavb so iz 7. stoletja pr. n. š., v zgodnjem srednjem veku pa

Otok je zelo majhen, vendar ima dolgo zgodovino, saj je bil ribiška postojanka že v neolitiku.

je bil tu staroslovanski kulturni prostor.

Na otoku so namreč odkrili **124 grobov s skeleti** iz časa od 9. do 11. stoletja. Iz tega obdobja, natančneje iz 8. stoletja, so tudi ostanki temeljev prve cerkve, posvečene Marijinemu rojstvu. Cerkev so obnovili leta 1698 in je kasneje dobila še stopnišče in kapelico. Otok je danes uvrščen na seznam kulturnih spomenikov Slovenije (www.blejskiotok.si).





OH, TU DI JAZ
SEM SE ZALJUBILA
... NE VATE, PAČ PA
V BLED!

TALE PA
SE JE NAJEDLA
KREMŠNIT!



Blejsko jezero je dolgo 2,12 kilometrov in široko največ 1 kilometer, njegova najgloblja točka pa se nahaja v globini **30 metrov**. Poleti se v njem lahko kopamo, pozimi pa pogosto zamrzne in se tako nekateri deli spremenijo v naravno drsališče. Na njem vsako leto potekajo mednarodna **veslaška tekmovanja**, ob lepem vremenu skozi vse leto pa boste na jezeru zapazili sedem metrov dolge in dva metra široke čolne - **pletne**, ki jih krmarji poganjajo z vesli.



Blejski grad



Na strmi pečini na višini 139 metrov nad jezerom stoji znameniti Blejski grad, nekdanji sedež velike gorenjske posesti briksenske škofije.



Grad je bil nekoč razdeljen na gospodarske in stanovanjske prostore. Znamenita je kapela na zgornjem dvorišču s freskami, ki upodabljajo nemškega cesarja Henrika II. in njegovo ženo Kunigundo. Gradu si ne velja ogledati samo zaradi čudovitega pogleda na jezero in okolico; za vzpon na grajski hrib obstajajo še najmanj tri razlogi.

- ➔ Prvi od teh je **Grajska tiskarna**, kjer je na ogled rekonstrukcija Gutenbergove lesene tiskarske stiskalnice, s katero tiskar še danes za obiskovalce tiska s svinčnimi črkami na ročno izdelan papir.
- ➔ Tiskarni sledita **Grajska kovačnica** na zgornjem dvorišču in **muzej** v baročnem delu grajske stavbe, kjer boste spoznali razburkano zgodovino Bleda.
- ➔ Po ogledu dokumentarnih filmov o Bledu v **viteški dvorani** lahko obiščete tudi **grajsko restavracijo** (www.blejski-grad.si).



Prvo **blejsko kremno rezino** ali **kremšnito** je leta 1953 pripravil lštvan Lukačevič, vodja slaščičarne blejskega hotela Park. Recept iz rodne Vojvodine je nekoliko prilagodil in nastala je ena najbolj priljubljenih slovenskih slaščic. Še danes za pripravo prave kremšnite uporabljajo izključno moko iz Vojvodine.



Sicer pa Bled nudi veliko možnosti za šport in rekreacijo. Balonarstvo, jadranje s padalom in letalom, plavanje, potapljanje, rafting, soteskanje, veslanje in ribolov so samo del bogate ponudbe (www.bled.si).

V okolici Bleda je veliko naravnih znamenitosti, med katere spadajo **soteska Vintgar**, **Poključka soteska** in **jama pod Babnim zobom**.



Pustolovski park na vrhu smučišča Straža omogoča različne aktivnosti v naravi: od plezanja, spuščanja in drsenja, do hoje na vrvi med drevesnimi krošnjami, skokov itd. (www.pustolovski-park-bled.si).

Park **Labirint Bled** je sestavljen iz koruznega, gozdnega in travniškega labirinta →



Le štiri kilometre od Bleda, v bližini vasi **Spodnje Gorje**, se nahaja poldrug kilometer dolga soteska **Vintgar**, ki se vsem obiskovalcem močno vtisne v spomin.

Sprehajalna pot je speljana po mostovih pod strmimi stenami in v galerijah tik nad brzicami ter tolmeni kristalno čiste vode. Soteska se zaključuje z mogočnim **16-metrskim slapom Šum**.



V bližnji **Vrbi** se je leta 1800 rodil največji slovenski pesnik **France Prešeren**. V njegovi rojstni hiši je danes lepo urejen muzej, v katerem je predstavljeno pesnikovo življenje in delo (www.zirovnica.eu).

Bohinj



↪ PLANŠARSKI MUZEJ

Podobno kot bližnji Bled je med izletniki in planinci, pa tudi med tistimi, ki si želijo sprostitve in športnih aktivnosti, izredno priljubljen tudi Bohinj.



Prebivalci tega območja so se v preteklosti ukvarjali z gozdarstvom in kmetijstvom, predvsem pa s planšarstvom in sirarstvom, kar nam danes nazorno prikazuje **Planšarski muzej** v stari Fužini (www.starafuzina.si).

↑
STARA FUŽINA

Od pozne pomladi do jeseni so se pastirji selili na planine, ki so danes večinoma opuščene, vendar jih lahko ob pohajkovanju okoli Bohinja srečamo še nekaj. Najlepše pašne planine so Zajamniki, Laz, Krstenica, Jezero, Blato, Velo polje in dolina Vogar.

V vseh letnih časih
toplo priporočamo
panoramski vzpon
na Vogel z gondolo
(www.vogel.si)!



Od 16. stoletja sta bili najpomembnejši gospodarski dejavnosti **železarstvo** in **fužinarstvo** v Bistrici in Stari fužini. Fužine je leta 1777 odkupil baron **Žiga Zois**, ki je občutno izboljšal njihovo delovanje. Žal jih je velik požar leta 1891 uničil in proizvodnja se je nato preselila v Jesenice.

Veliko ekonomsko škodo je precej ublažila izgradnja **Bohinjske proge**, na kateri so zgradili bohinjski predor, ki je te kraje povezal z Jadranskim morjem in srednjo Evropo.

Sprehajanje okoli Bohinjskega jezera je doživetje in prava paša za oči. Tu uspeva preko 1.000 različnih rastlinskih vrst, ravno tako bogat je tudi živalski svet, saj tu živijo živali, ki so značilne za Triglavski narodni park. Osrednja znamenitost Bohinjskega je seveda **Bohinjsko jezero**, ki je največje slovensko stalno jezero. Dolgo je 4.101 metrov, široko 1.200 metrov, njegova najgloblja točka pa se nahaja v globini 45 metrov. Bohinjsko jezero ima čudovito obalo s številnimi prekrasnimi večjimi in manjšimi plažami.



Izkusite nove in nenavadne situacije v **adrenalinskem parku** tik ob jezeru. Poligon na višini od 8 do 14 m sestavljajo različne naloge, ki jih lahko premagujete sami ali v skupini (www.pac-sports.com).



V Bohinju so si omislili lesene **kozolce dvojnike – toplarje**, v katerih je dovolj prostora tudi za spravlanje kmetijskega orodja. Največ jih je v vasi **Studor** v Zgornji Bohinjski dolini.



Okoli jezera so številni slapovi: Grmečički slap, slapova Ribnice, slap Govic, slap Mostnice in Peračica, nedvomno najlepši in najbolj obiskan pa je **izvir in slap Savice**, ki ga je opeval tudi France Prešeren.

SLAP SAVICE
↓



Savica privre na dan iz kraškega izvira na nadmorski višini 836 metrov in pada **71 metrov** globoko v tolmun. Vidni del Savice dobiva vodo iz širšega kraškega območja – 500 metrov višje ležečega Črnega jezera.



Najlepša kulturna spomenika sta **Oplenova hiša** v Studorju, muzejski primer stavbne kulture v Bohinjju in **cerkev Svetega Janeza Krstnika** v Ribčevem Lazu. Cerkev je bila zgrajena pred letom 1300. Prvotna romanska cerkvičica je bila v 16. stoletju prezidana in opremljena z baročnimi oltarji. Zdaj sodi med najlepše primerke slovenskega srednjeveškega stavbarstva in stenskega slikarstva.



Najstarejša prireditev v Bohinjju se zgodi vsako leto septembra v **Ukancu**. Gre za **Kravji bal**, praznovanje v poklon planšarjem, ki so jeseni priganjali krave **iz bohinjskih planin v dolino**. Program je vedno zelo bogat: prirejajo se nastopi glasbenih in folklornih skupin, razstave, zabavne predstavitve, povsod pa diši po domači hrani (www.kravjibal.bohinj-info.com).



Dovžanova soteska



TABLA PRED
PREDOROM

Na poti iz Tržiča v Jelendol boste našli slikovito Dovžanovo sotesko, ki jo je izdolbala Tržiška Bistrica.

Soteska je bila zavarovana kot naravni spomenik zaradi edinstvenega nahajališča fosilov, med katerimi je najbolj znan fosil polža velike luknjičarke – *Schwagerina carniolica*.

Zaradi svoje slikovitosti, označenih poti in Kušpegarjevih turnov je Dovžanova soteska primeren kraj za družinske izlete, s svojimi zahtevnimi smermi pa je mikavna tudi za izkušene plezalce.

Pod Kušpegarjevimi turni je postavljen zanimiv posnetek lesene barake, kjer je delovala skrivna partizanska tehnika **Kokrškega odreda**. Partizanski tiskarji so med drugim natisnili tudi čudovit primerek Prešernove Zdravljice.

Namig: za družinske izlete je primeren tudi Krajinski park Zgornja Idrija, kjer živi veliko vrst živali, med drugimi tudi divji petelini, ruševci, gamsi, jeleni in srne. Včasih se tu znajdeta tudi medved in ris. (PARK IDRIJA – TURIZEM.SI)



Kropa



Njeni ročno kovani žebli so sloveli po vsem Sredozemlju in v to vas v občini Radovljica še danes privabljajo veliko obiskovalcev.



Od leta 1953 je **Kropa** zaščitena kot kulturni in tehniški spomenik, **Slovenska peč**, ki jo strokovnjaki uvrščajo v 14. stoletje, pa velja za najstarejšo talilno peč v Evropi. Postavljena je bila v bližini izvira hudourniškega potoka Kroparica.



Sicer pa se s spomeniško dediščino obiskovalec sreča takoj ob prihodu v staro trško jedro Krope, ki ga obvladuje **Bajer** iz leta 1558. Vodni zbiralnik, ki je bil povezan s sistemom rak-korit in zapornic, je z vodno silo oskrboval kladiva in mehove spodnje fužine iz 16. stoletja.



Nad Bajerjem je bila v začetku 18. stoletja po vrsti čudežev postavljena **cerkev kroparske Matere Božje**, ki je bila vse do konca 19. stoletja znana romarska pot. Posebnost cerkve sta zelo visok zvonik in manjši zvonik z zvonom, ki je zvonil na srečo tovarnikom, ko so odhajali na pot z žebli.



V **Klinarjevi hiši**, ki je bila zgrajena v 17. stoletju, je lepo urejen **kovaški muzej**, ki predstavlja dediščino kroparskega železarstva. Na prostoru nekdanje zgornje fužine je še edini ohranjeni vigenjc, kovačnica za žeblje, ki jo oskrbuje kovaški muzej in kjer si obiskovalci lahko ogledajo ročno kovanje žebeljev (www.muzeji-radovljica.si).



Kranj



KOSTNICA OB CERKVI
SV. KANCIJANA JE STALA
ŽE V 13. STOLETJU.

Na sotočju Save in Kokre leži četrto največje slovensko mesto – Kranj, upravno in gospodarsko središče osrednje Gorenjske.

Arheološke najdbe, staro mestno jedro, obzidje in obrambni stolpi pričajo o davni preteklosti mesta, ki pa je poznano predvsem kot **Prešernovo mesto**, saj je tu največji slovenski pesnik preživel svoja zadnja leta. Mesto krasijo meščanske hiše, čudovito oblikovane ulice, dvorci, cerkve ter hiše z okrašenimi pročelji in dvorišči.

Staro mestno jedro je bilo leta 1983 razglašeno za **kulturni in zgodovinski spomenik**, saj se tu nahajajo najpomembnejše kulturno-zgodovinske znamenitosti.

Prešernov spominski muzej je urejen v 1. nadstropju hiše na Prešernovi ulici, kjer je pesnik bival med letoma 1846 in 1849. V pritličju pa je galerija, v kateri prirejajo manjše prireditve in razstave.

V muzeju so na ogled Prešernovi originalni teksti, prvi tiski in soba, opremljena z originalnim pohištvom.



Na **Glavnem trgu** je **pesnikov spomenik**, v bližini je tudi gostilna **Prešernov hram**, kjer se je pesnik rad zadrževal.



V mestnem jedru si je mogoče ogledati:

- * **Mestno hišo**, v kateri je arheološka razstava **Železna nit**;
- * **Pavšlarjevo hišo** z zelo lepim renesančnim arkadnim hodnikom;
- * **grad Khislstein**, ki je del antičnega utrdbenega področja.

Prešeren je pokopan na starem pokopališču, ki so ga leta 1953 uredili v **Prešernov gaj**. Tu počiva tudi pesnik in pisatelj Simon Jenko, v desnem delu gaja pa je prvi spomenik **bazoviškim junakom**, pred katerim je vsako leto ob obletnici njihove ustrelitve spominska slovesnost.



V središču mesta stoji **Prešernovo gledališče** (www.pgk.si) s pročeljem arhitekta Jožeta Plečnika, ki s svojim rednim programom in vsakoletnim **Tednom slovenske drame** privablja na tisoče gledalcev.

Pod mestom se vijejo številni rovi, ki so jih kot zaklonišče zgradili v času 2. svetovne vojne. **1.300 metrov dolgi rovi** imajo že jamske značilnosti, kar pomeni, da v njih najdemo tako jamske živali kot tudi kapnike. Tu si lahko ogledate razstavo o kranjskem podzemlju, razstavo mineralov in fosilov, rekonstruirano zaklonišče iz 2. svetovne vojne in simulacijo letalskega napada. V rovih se odvijajo tudi različni dogodki. Opise vseh muzejev, urnike in lokacije zgoraj omenjenih krajev najdete na www.tourism-kranj.si.

Škofja Loka



Škofja Loka je najbolje ohranjeno srednjeveško mesto v Sloveniji. V preteklosti je bila obdana z obzidjem z obrambnimi stolpi in mestnimi vrati, njeno jedro pa sta tvorila dva trga – Mestni trg ali Plac in Lontrg ali Spodnji trg, kjer so stavbe še danes večje in bogatejše.

Za ogled mesta si lahko v Turističnem društvu sredi Mestnega trga priskrbite brezplačen zemljevid in se nato sprehodite po **srednjeveških ulicah**, ki skrivajo vodnjake, cerkve, pa tudi **Kapucinski most**, Selška mestna vrata in na koncu še **Loški grad**, okoli katerega je nastalo prvo naselje.

← GRAD



↑
MOST





Škofja Loka ima v svojem grbu **Afričana**, oziroma t. i. Zamorca. **Legenda** pravi, da je Abrahama, enega od freisinskih zemljiških gospodov, na poti v Poljansko dolino napadel medved. Njegov temnopolti podložnik se zveri ni zbal, nategnil je lok in medveda ubil s puščico. V zahvalo mu je škof obljubil, da ga bo naredil slavnega in da ga bodo pomnili še mnogi rodovi. **Okronan zamorec** je tako postal simbol freisinske škofije in posledično tudi Škofje Loke.

Škofjeloški pasijon je najstarejše ohranjeno dramsko besedilo v slovenščini, ki ga je v 18. stoletju na podlagi starejših slovenskih pasijonskih procesij napisal loški pater Lovrenc Marusič.

Prvo izvedbo pasijona so priredili **v obliki procesije** na veliki petek leta 1721 in je do leta 1751 potekal vsako leto. Ponovno so ga obudili leta 1936, kasneje še v letih 1999 in 2000. Zadnja uprizoritev po loških ulicah je bila leta 2009, naslednja pa je predvidena za **leto 2015**.

Besedilo Pasijona
sestavlja 13 monologov v 13
podobah, ima 869 verzov
v staroLoškem narečju in
je povzet po svetoPisemskih
besedilih.



Okoli Škofje Loke se skozi vasi in po hribovju vijejo različne **tematske pešpoti**, na katerih boste odkrili naravo in zgodovino teh krajev. Pot po rapalski meji, Fužinarsko-kovaška pot, Pot v Crngrob, Pot poljanskih dobrot, Pot po Sorici ... so le nekatere. Več na www.skofja-loka.com.



Idrija

Idrija je po svetu znana kot mesto živega srebra in čipk.

Tukajšnji rudnik živega srebra je eden najstarejših na Slovenskem, saj so na tem območju pridobivali živo srebro že leta 1490.

Leta 1986 je bil sprejet sklep o dokončnem zaprtju rudnika, zapiralno-konsolidacijska dela so opravili, najstarejši del –

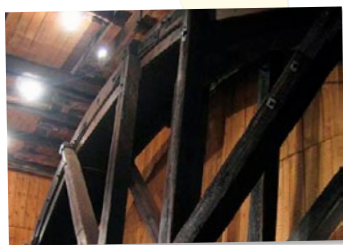
Antonijev rov – pa so rudarji ohranili in usposobili za obisk (www.rzs-idrija.si).

Rudarji, ki so kopali globoko pod zemljo, so razvili marsikatero tehnično napravo. Med najbolj znane sodijo **klavže**, zapore za odnašanje debel proti Idriji za potrebe rudnika, in **kamšt**, črpalka za dviganje vode.

KLAVŽE ↘



↙ KAMŠT



Uprava muzeja ima svoj sedež na **gradu Gewerken**, etnološka zbirka je v **Rudarski hiši** (tu boste izvedeli marsikaj tudi o okusnih žlikrofh!), v jaški **Frančiške** pa je na ogled tehniška dediščina (www.muzej-idrija-cerkno.si).



Mestni muzej Idrija je leta 1997 za pregledno stalno razstavo prejel nagrado za **najboljši evropski muzej industrijske in tehniške dediščine**, ki jo vsako leto podeljuje Evropski muzejski forum.

Idrija se ponaša tudi s slovitno idrijsko čipko, znana pa je tudi po tem, da je imela prvo slovensko realno gimnazijo.



Idrijski muzej ima veliko zbirk na različnih lokacijah. Ena zajema na primer rekonstrukcijo delovne sobe pisatelja **Franceta Bevka** iz njegovega ljubljanskega stanovanja. Pohištvo, knjižno zbirko in osebne predmete je muzeju podarila pisateljeva žena, saj se je zavedala pomena dela pokojnega moža.

V Zakejci, kjer se je pisatelj rodil, pa lahko obiščete še njegovo rojstno hišo.

← BEVKOVA PISALNA MIZA



Le dva kilometra južno od Idrije se nahaja **skrivnostno** in še ne docela raziskano **Divje jezero**. Obkrožajo ga visoke stene in je hkrati tudi **kraški izvir**, saj se voda iz globlin dviga po poševnem kanalu in polni njegovo kotanjo. Njegove globine skušajo od leta 1957 raziskati številni potapljači, vendar so najgloblje prišli le do 160 metrov.





ŽLIKROFI OBLIKE NAPOLEONOVE KAPE



Najbolj prepoznavna jed z Idrijskega so tradicionalni **žlikrofi**, ki jih še danes pripravljajo ročno iz rezančevega testa in po receptu iz sredine 19. stoletja.

Polnjeni so s krompirjevim nadevom (z mastjo in začimbami, najdete pa tudi graham žlikrofe za vegetarijance!) in oblikovani na poseben način: pri strani imajo ušesa, na sredini pa vdolbino v **obliki Napoleonove kape**. Poleg oblike je predpisana tudi velikost: dolgi morajo biti tri in visoki dva centimetra. Jemo jih kot predjed, prilogo k mesu ali samostojno jed z ocvirki. Od leta 2010 so idrijski žlikrofi po vsej Evropi zaščiteni kot »zajamčena tradicionalna posebnost«. To pomeni, da morajo vsi izdelovalci žlikrofov in tudi restavracije, ki jih ponujajo kot domačo jed, pridobiti poseben certifikat. Poleti lahko obiščete tudi **praznik idrijskih žlikrofov** (www.idrija-turizem.si).



V Idriji od leta 1876 deluje znamenita **čipkarska šola** (www.cipkarskasola.si), ki še danes ponuja različna izobraževanja tako za otroke kot za odrasle z namenom, da bi ohranila to pomembno tradicijo. V času Avstro-Ogrske monarhije so bile idrijske klekljarice poznane in uspešne po Evropi, po 2. svetovni vojni pa je prodaja čipk močno upadla, tako da jo danes cenimo pretežno kot umetniško delo, čeprav jo poskušajo posodobljati oziroma uvesti v sodobno modo. Vsako poletje se v Idriji odvija tudi **Festival idrijske čipke** (www.festivalidrijskecipke.si).



Cerkljansko



Cerkljansko je bilo po kapitulaciji Italije leta 1943 pomembno politično in kulturno središče. Na tem hribovitem območju je danes veliko naravnih in kulturnih znamenitosti, med katerimi zagotovo izstopa Bolnica Franja.

Pozimi lahko smučate v **Smučarskem centru Cerkno**, ki je bil v sezoni 2011/2012 razglašen za najboljšo slovensko smučišče (www.ski-cerkno.si).

V vseh letnih časih lahko obiščete številne grape in zelene doline ter se sprehodite po gozdovih in planotah, kjer boste našli tudi razvejano rekreacijsko in adrenalinsko ponudbo (www.turizem-cerkno.si).



V Cerknem je nedvomno najbolj živahno v pustnem času. Takrat je na sporedu **laufarija**, za katero so značilne lesene maske in domišljavi kostumi. Laufarija se začne veliko pred pustom, in sicer že prvo nedeljo po novem letu, ko se po maši

prikaže prvi Laufar. Vsak teden se nato pojavijo novi, vse do pustne ali debele nedelje. Zanimiv obred se zaključi na pustni torek, ko uprizorijo **sojenje Pustu**, ki je naposled obsojen na smrt in z njegovo usmrtnitvijo Cerkljani preženejo mrzlo zimo. Laufarjev je 25, vsi imajo **lesene maske**, ena pa je iz **kozličje kože** (www.laufarija-cerkno.si).



CERKNO
↓



ALI
VES?

Reka Idrijca ni primerna le za vodne športe, v njej se lahko tudi kopate!

Bolnica Franja



Skok v polpreteklo zgodovino? Tudi v tem primeru je destinacija skoraj pred pragom.

Obiščite **Partizansko bolnico Franja**, ki je od začetka zime 1943 do maja 1945 delovala v **težko dostopni soteski Pasice** blizu vasi Dolenji Novaki pri Cerknem. Bolnico, ki je dobila ime po zdravnici Franji Bojci Bidovec, so zgradili za zdravljenje ranjencev in težjih bolnikov na območju delovanja 9. korpusa. Po 2. svetovni vojni je postala spominski in turistični objekt, ki je dobil znak evropske dediščine.

Močno neurje je 18. septembra 2007 **popolnoma uničilo** 14 od 16 barak

bolnišnice. Po uničujočem neurju so začeli z obnovitvenimi deli, za katera

je s prostovoljnimi prispevki, ki jih je zbral tržaški Primorski dnevnik, v določeni meri prispevalo tudi zamejstvo.

Na mestih starih barak so postavili replike, ohranjeni originalni predmeti pa so shranjeni v muzeju v Cerknem.

Bolnico Franja so ponovno odprli maja 2010 (www.muzej-idrija-cerkno.si).



Tiskarna Slovenija

Nedaleč od Bolnice Franja, v vasi Zakriž, je bila partizanska tehnika, v kateri so ob koncu leta 1943 začeli tiskati **Partizanski dnevnik**, ki je bil edini ilegalni tiskani dnevnik v okupirani Evropi in je bil predhodnik današnjega **Primorskega dnevnika**. Od 17. septembra 1944 pa so Partizanski dnevnik tiskali v **Partizanski tiskarni Slovenija**, ki je blizu vasi Vojsko nad Idrijo. Tiskarna Slovenija je delovala do 1. maja 1945. V njej so natisnili 228 številk različnih časopisov v več kot milijon izvodih (www.muzej-idrija-cerkno.si).



PRIMORSKI DNEVNIK je začel izhajati v Trstu 13. maja 1945, njegov predhodnik PARTIZANSKI DNEVNIK pa 24. novembra 1943 v vasi Zakriž nad Cerkvijo, tam zmrznjeni ne čakostil. Od 5. do 17. septembra 1944 se je tiskal v tiskarni "Dobro dobo" v Govecu pri Goreni Trebisti, od 18. septembra 1944 do 1. maja 1945 v tiskarni "Slovenija" pod Vojskam pri Idriji, do 7. maja 1945 pa v ovrobojenem Trstu, kjer je izšla zadnja številka. Bil je edini tiskani partizanski DNEVNIK v zaslužnjeni Evropi. TRST - Ul. Montecchi 6 - Tel. 040 7786300, fax 040 7786339



JOJ, KAKO PA SO ZBIRALI IN ZAPISOVALI NOVICE BREZ TELEFONOV, INTERNETA, DIGITALNIH FOTOAPARATOV, TABLIC ...



Divje babe

DIVJE BABE - POGLED S KOČICE



55.000 LET STARA KOŠČENA PIŠČAL

Izredno zanimivo potovanje nazaj v čas boste doživeli v paleontološkem arheološkem najdišču Divje babe. Nahaja se v kraški jami v strmem, skalnatem pobočju, ki se od Šebreljske planote spušča v dolino reke Idrijce.



V njej so našli **ostanke jamskega medveda in sledi ledenodobnega človeka**, njegova kurišča in kamnito orodje.

Najznamenitejša najdba je **55.000 let** stara koščena piščal, izdelana iz kosti jamskega medveda, v katero je neandertalec vdolbel luknje. Koščena piščal je **najstarejše najdeno glasbilo na svetu**, zato Šebrelje oziroma Cerkljansko imenujemo tudi »zibelka svetovne glasbe«.

Arheološko najdišče Divje babe si lahko ogledate izključno z vodnikom, zato si potrebne informacije preberite na www.divje-babe.si.





Na vrhu Križa in na Klavžarjevi ravni so še dobro ohranjene značilne italijanske vojaške **podzemne utrbe** (www.turizem-cerkno.si).



TO NI GLASBA,
TO JE NAVADNO
PISKANJE! A BOM VSAJ
PREGNALA JAMSKEGA
MEDVEDA!



➔ OGROMNO ZANIMIVOSTI IN POGLOBITEV:



DOBROTE



BISERI KARAVE



ZABAVNO



OSEBNOSTI



REKORDI



KULTURNA DEDIŠČINA



SKRITI KOTIČKI



ZGODOVINA



LEGENDE



ŽIVALSKI SVET

Na izletih in
Potepih vam
nikoli več ne bo
dolgčas!

Tematske poti,
doživljajski parki,
nenavadni muzeji.

PREKO 200 INTERNETNIH POVEZAV!
NAD 100 BISTRIH ODGOVOROV!



ALI VEŠ?

MATEJ,
KAJ SI POČEL
NA POTI?

V VSAKEM
KRAJU SEM
BIL DRUG JUNAK!



20 eur

od 8 do 99 let

